

R3. 11. 25 (木) 開催

令和3年度 小美玉市廃棄物減量等推進審議会 資料

- ・ 令和2年度 実績報告（実態調査速報） . . . P2
- ・ 令和3年度 事業経過 . . . P10
- ・ 令和4年度 事業計画 . . . P19

小美玉市 市民生活部

環境課 廃棄物対策係

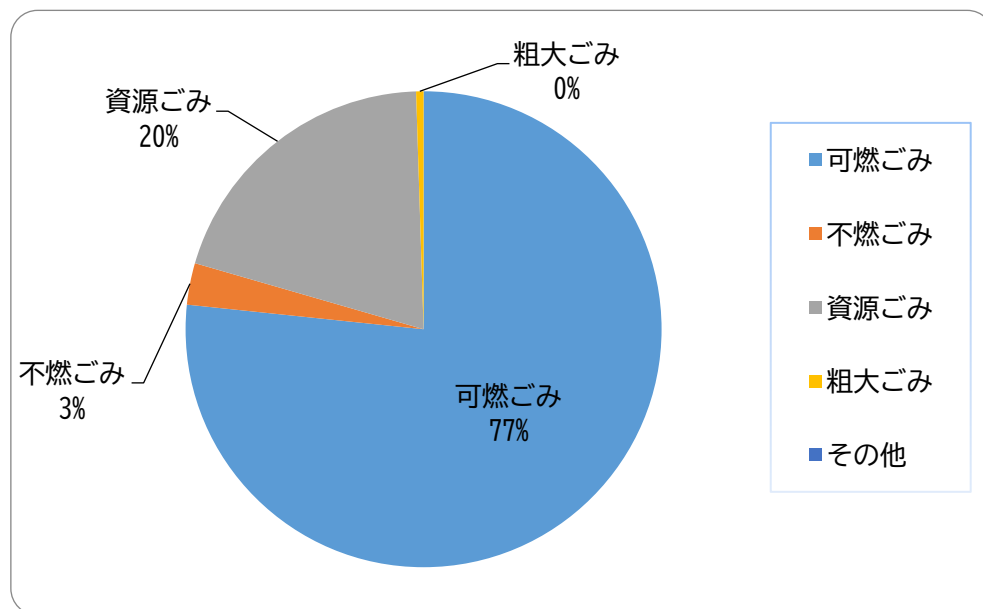
令和2年度 事業実績

1) ごみ計画処理量

項目	可燃ごみ	不燃ごみ	資源ごみ	粗大ごみ	その他	計
1. 生活系ごみ	11,377	525	967	91	-	12,960
2. 事業系ごみ	3,932	21	2,898	6	-	6,857
計	15,309	546	3,865	97	-	19,817

(単位 t)

※「資源ごみ」に集団回収量 (239 t) は含まず



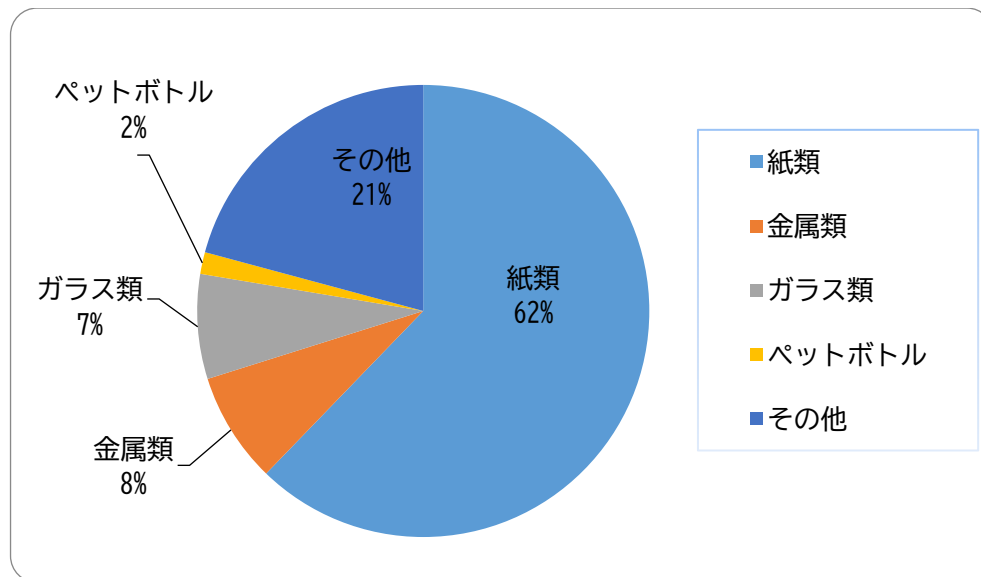
— 前年度比較 —

【全 体】	合 計	1,326 t ↑
【生活ごみ】	合 計	980 t ↑
	可燃ごみ	687 t ↑
	資源ごみ	543 t ↑
【事業ごみ】	合 計	346 t ↑
	可燃ごみ	250 t ↓
	資源ごみ	617 t ↑

2) 資源化状況

項目	紙類	金属類	ガラス類	ペットボトル	その他	計
1. 集団回収	132	14	1	-	1	148
2. 直接資源化	2,938	20	6	37	18	3,019
3. 処理施設	279	392	396	47	1,101	2,215
計	3,349	426	403	84	1,120	5,382

(単位 t)



- 前年度比 -		
【全体】	全体合計	697 t ↑
	資源化率	3.1% ↑
【集団回収】	合計	91 t ↓
【直接資源化】	合計	442 t ↑
【処理施設】	合計	346 t ↑

3) ごみ種別・年度の推移

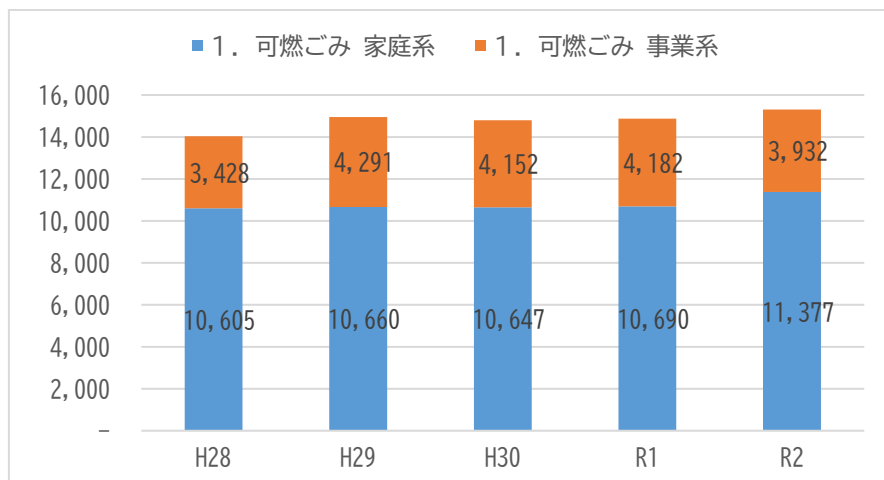
年度	1. 可燃ごみ		2. 不燃ごみ		3. 資源ごみ		4. 粗大ごみ		5. 計	
	家庭系	事業系	家庭系	事業系	家庭系	事業系	家庭系	事業系	家庭系	事業系
H28	10,605	3,428	627	48	937	964	144	26	12,313	4,466
H29	10,660	4,291	647	44	919	1,498	142	22	12,368	5,855
H30	10,647	4,152	657	48	853	2,454	178	18	12,335	6,672
R1	10,690	4,182	672	41	424	2,281	194	7	11,980	6,511
R2	11,377	3,932	525	21	967	2,898	91	6	12,960	6,857

(単位 t)

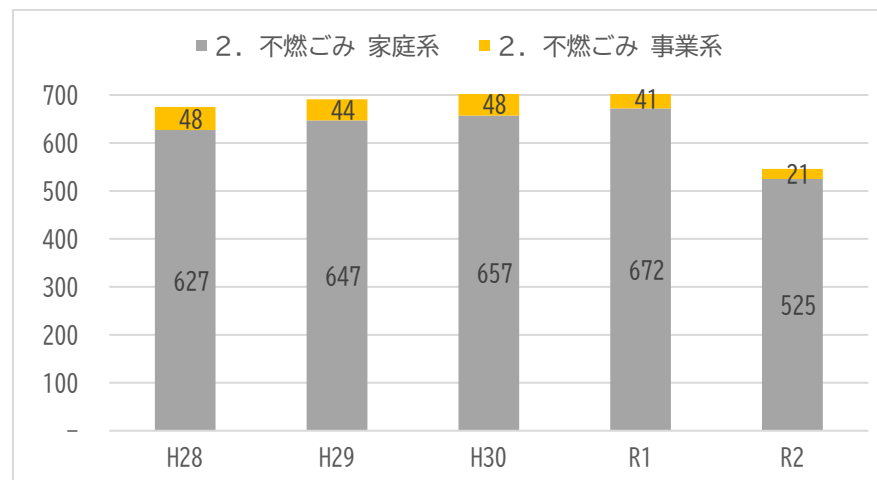
※「資源ごみ」に集団回収量は含まず

【ごみ種別・年度の推移_グラフ】

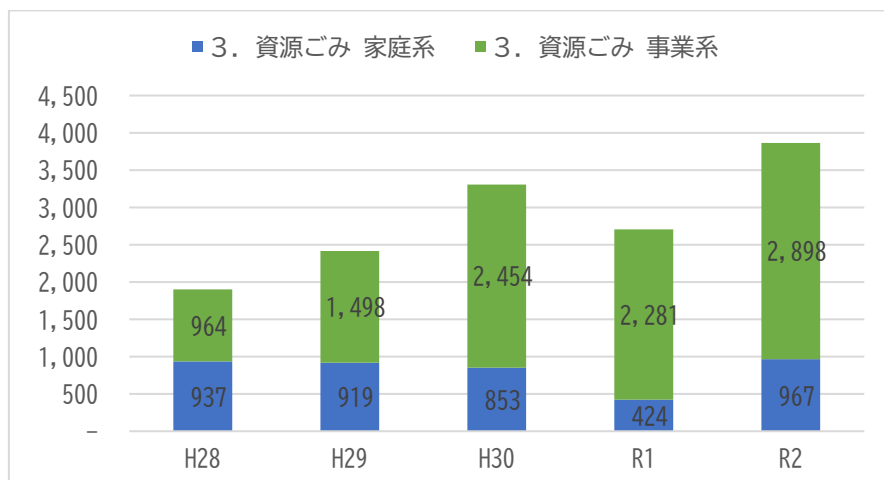
1. 可燃ごみ



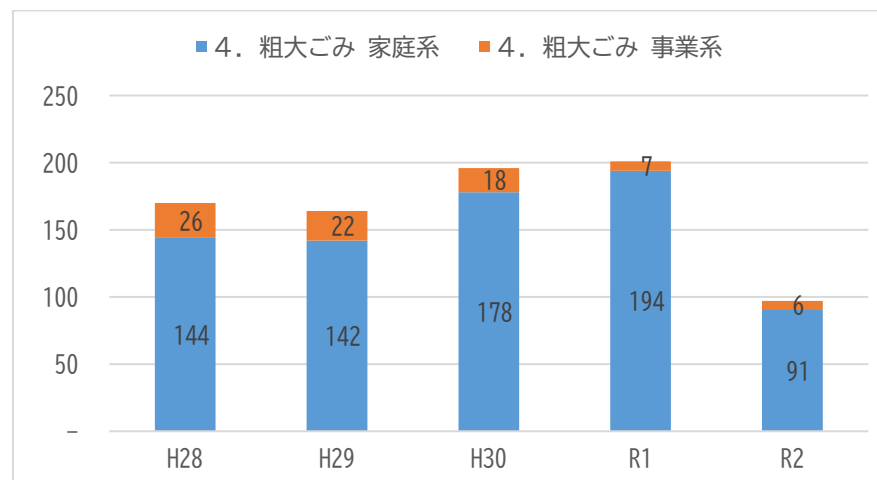
2. 不燃ごみ



3. 資源ごみ



4. 粗大ごみ



【各指標_年度別の推移】

年度	総排出量 (t)	一人1日 ごみ量 (g)	資源化率	集団回収量 (t)	人口 (人)
H28	16,779	881	20.92%	225	52,170
H29	18,223	963	22.00%	286	51,822
H30	19,007	1,015	26.00%	229	51,298
R1	18,730	1,016	24.80%	239	50,525
R2	19,817	1,095	27.90%	148	49,950

※総排出量に集団回収量含む。 事業系資源ごみ (2,889 t) を除くと 16,928 t (一人1日ごみ量 928 g)

参考) 比較 1 小美玉市一般廃棄物処理基本計画 (改訂版) 令和 2 年 3 月

【一人1日ごみ排出量】

(単位: g)

項目	R2	計画現況 (H29)	計画目標 (R17)
家庭系ごみ	658	605	440
事業系ごみ	217	230	188
計	875	835	628

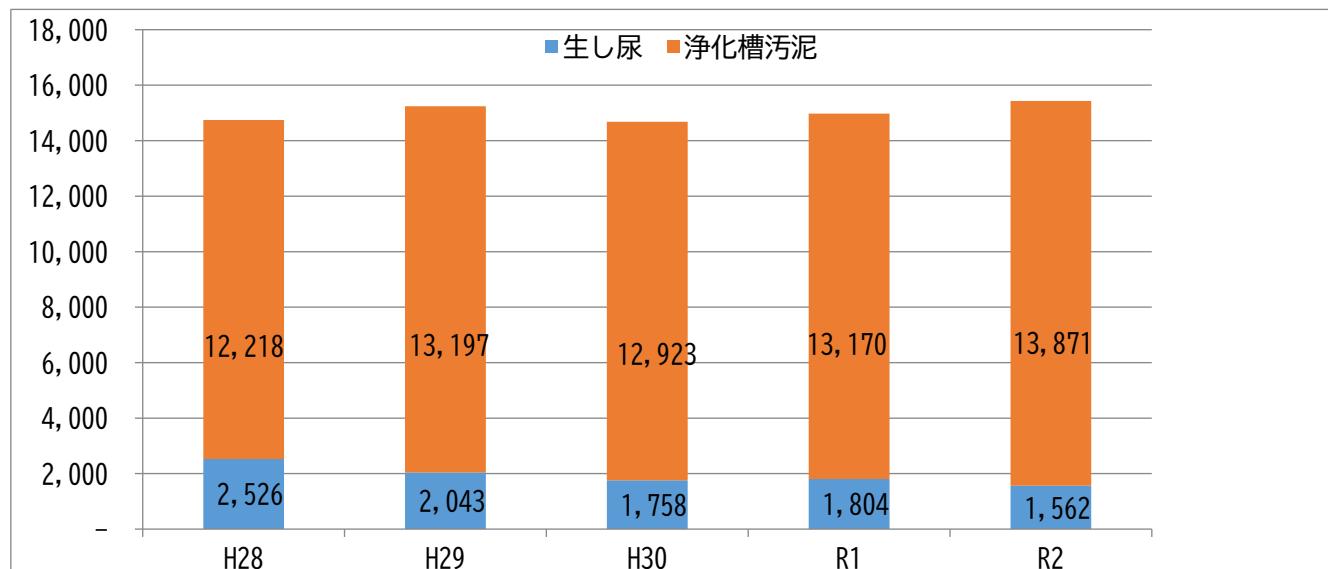
【資源化率】

項目	R2	計画現況 (H29)	計画目標 (R17)
資源化率	27.9%	22.0%	27%

※資源ごみを除く

4) し尿等処理状況_年度別の推移

項目	生し尿			浄化槽汚泥			C. 合計 (A+B)
	湖北環境 小川・玉里	茨城地方 美野里	A. 小計	湖北環境 小川・玉里	茨城地方 美野里	B. 小計	
H28	1,422	1,104	2,526	6,867	5,351	12,218	14,744
H29	984	1,059	2,043	7,175	6,022	13,197	15,240
H30	812	946	1,758	7,040	5,883	12,923	14,681
R1	935	869	1,804	7,174	5,996	13,170	14,974
R2	734	828	1,562	7,924	5,947	13,871	15,433



5) - 1 処理経費_ごみ

- ・近年、運営費に加え、建設事業に関する多額の経費を要している

年度	合計	うち運営費	うち建設費	受益者負担額	受益者負担率
H28	3億9,855万	3億5,905万	3,950万	4,676万	11.74%
H29	4億3,375万	3億6,482万	6,893万	4,669万	10.76%
H30	5億2,398万	3億6,736万	1億5,661万	4,730万	9.03%
R1	15億640万	3億6,289万	11億4,350万	5,473万	3.63%
R2	18億9,013万	3億2,015万	15億6,997万	5,026万	2.66%

5) - 2 処理経費_し尿

年度	合計	うち運営費	うち建設費
H28	1億2,990万	1億2,990万	—
H29	1億3,935万	1億3,935万	—
H30	1億4,357万	1億4,357万	—
R1	1億5,205万	1億5,205万	—
R2	1億5,307万	1億5,307万	—

- ・し尿処理施設も今後建設事業が予想され、多額の経費負担が課題となる

令和3年度 事業経過

1) 新処理施設への搬入状況 (R3上半期: 4~9月)

【搬入量】

◎クリーンセンター	32,636 t (月平均: 5,439 t)	
うち小美玉市	7,957 t (月平均: 1,326 t)	割合 24.4%
◎中継センター	348 t (月平均: 58 t)	
うち小美玉市	144 t (月平均: 24 t)	割合 41.4%

【搬入台数】

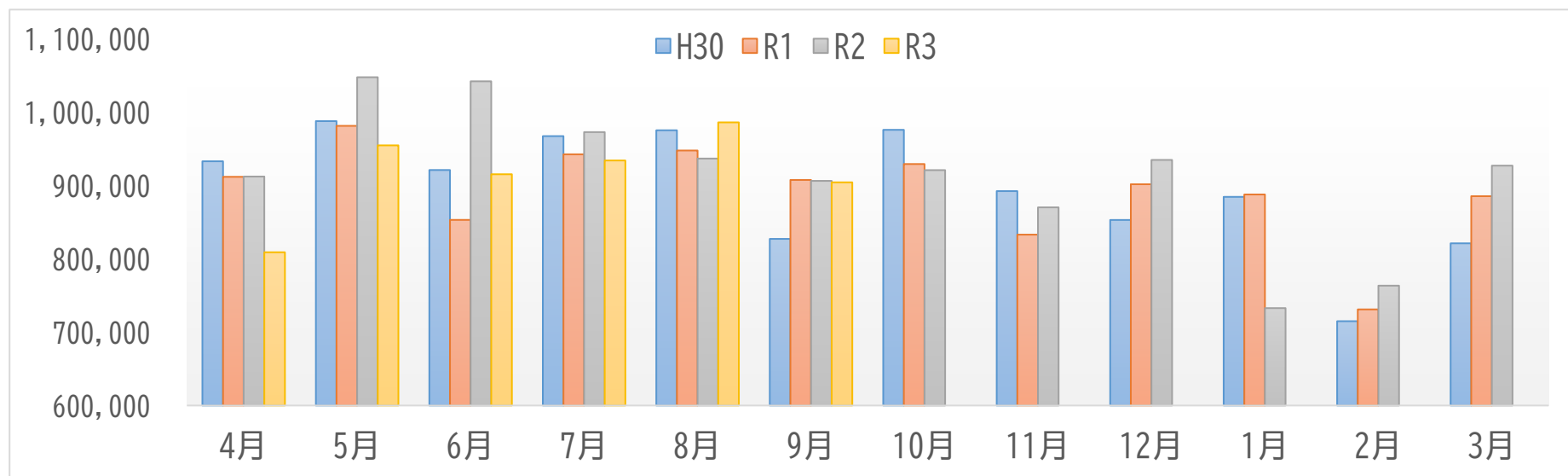
◎クリーンセンター	61,380台 (月平均: 10,230台)	
うち小美玉市	17,009台 (月平均: 2,835台)	割合 27.7%
◎中継センター	2,000台 (月平均: 333台)	
うち小美玉市	1,078台 (月平均: 180台)	割合 53.9%
◎1日 クリーンセンター	389台 (最大602台, 最小85台)	
中継センター	16台 (最大 37台, 最小 1台)	

2) 処理施設への搬入状況

家庭ごみ収集量

(単位：Kg)

合計	4月	5月	6月	7月	8月	9月	10月	11月	12月	1月	2月	3月
H30	932,930	987,680	921,030	967,250	975,210	827,130	975,800	892,280	852,950	884,430	714,940	821,090
R1	911,740	981,250	853,040	942,460	947,610	907,500	929,190	832,940	901,650	887,710	731,020	885,360
R2	912,140	1,047,520	1,041,940	972,710	936,660	906,220	920,870	870,120	934,790	732,770	763,390	927,000
R3	808,922	954,608	915,250	934,010	985,940	904,241	-	-	-	-	-	-



3) 直接資源化の状況

古布、紙パック 令和2年度：古布のみ拠点回収、令和3年度：分別収集を開始

項目		古布	紙パック	計	収入(円)
R 2	重量(kg)	2,460	-	2,460	19,680
R 3	重量(kg)	8,720	210	8,930	18,280

草木（直接搬入） 令和3年度から直接搬入分の直接資源化を開始

項目		クリーンセンター	中継センター	計
R 3	重量(kg)	243,370	9,200	252,570

小型家電等 令和1年度から拠点及びイベント回収を開始

項目		拠点	イベント	計	収入(円)
R 1	重量(kg)	160	12,601	12,761	33,005
R 2	重量(kg)	69	1,202	1,271	5,223
R 3	重量(kg)	118	-	118	7,162

※令和3年度イベント回収は 1/23 , 2/27 いずれも日曜日に開催予定

4) 指定ごみ袋の状況

作成販売

(単位：枚)

	合計	45L	30L	20L
計画	2,450,000	2,100,000 /85.7%	200,000 / 8.2%	150,000 /6.1%
実績	1,515,200	1,328,000 /87.6%	165,000 /10.9%	22,200 /1.5%

※実績：執行率（61.8%）10月時点

5) 粗大ごみ・廃家電 戸別回収の状況

対応件数

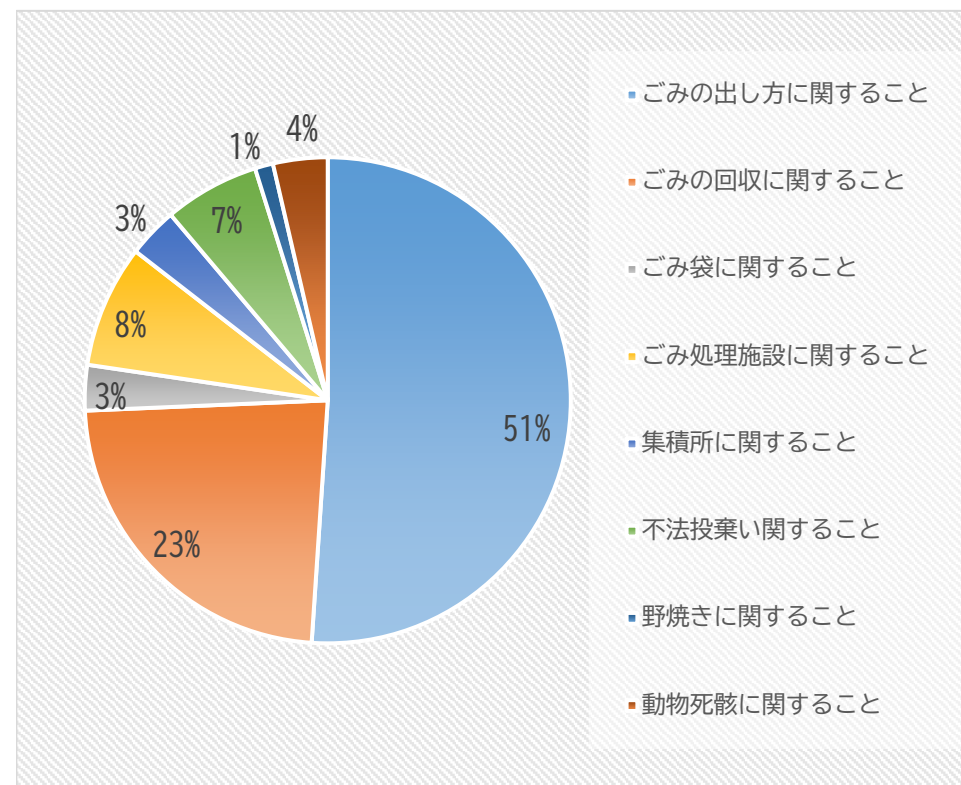
(単位：人/台)

月		4	5	6	7	8	9	計	月平均
小川	人数	13	11	14	14	13	6	71	11.8
	台数	83	56	23	47	47	18	274	45.7
玉里	人数	8	8	7	7	4	3	37	6.2
	台数	21	17	15	9	10	6	78	13.0
美野里	人数	13	20	15	20	20	20	108	18.0
	台数	43	41	31	55	32	37	239	39.8

4) 問い合わせ状況

(単位：件)

項目	計
ごみの出し方に関する事	169
ごみの回収に関する事	77
ごみ袋に関する事	10
ごみ処理施設に関する事	27
集積所に関する事	11
不法投棄に関する事	21
野焼きに関する事	4
動物死骸に関する事	12
計	331



※上半期サンプル集計

5) ウェブアクセス状況

ごみ・し尿

更新履歴

ごみの出し方

- 年末年始のごみ収集・処理施設の営業(21/11/1)
- 外国語「ごみカレンダー」中国語版を追加(21/8/20)
- 新型コロナウイルス(感染性廃棄物)ごみ出し/ご注意を(再掲)(21/8/17)
- 【ごみ出し】古布は透明ビニール袋に入れて(21/4/15)
- 【ごみ出し】集積所には「当日朝8時まで」!(21/4/2)
- ごみ処理・収集方法 / 変更(21/2/16)
- ダンボール(古紙)異物混入 / ご注意を(20/9/8)
- 農業用ビニール等 / 回収しません(20/7/15)
- マナー・ルール違反ごみ / 回収しません(20/4/25)

よくあるお問合せ

- [◇分別カレンダー\(収集日程カレンダー\)](#) / [◇ごみ分別辞典](#)
- [◇ごみ集積所](#) / [◇可燃ごみ指定袋](#) / [◇ビン色 / 見分け方](#)
- [◇ごみ処理施設 / 直接搬入](#)
- [◇一般廃棄物処理業者\(収集運搬 / 処分\)](#)
- [◇テレビ、冷蔵庫、洗濯機](#) / [◇粗大ごみ](#) / [◇除湿、冷風、冷水器、空気清浄機](#)
- [◇スプレー缶、ライター](#) / [◇電池](#) / [◇珪藻土製品](#) / [◇塗料缶](#)
- [◇処理できないごみ](#)
- [◇し尿、浄化槽汚泥 / 収集 / くみ取り業者](#)
- [◇環境美化 / サポーター](#) / [◇不法投棄 / 通報 / サポーター](#) / [◇茨城県不法投棄通報アプリ](#)

ごみ減量・資源化

- [指定ごみ袋20L容量\(小サイズ\) / 販売店お知らせ](#)(21/11/4)
- [消費行動を環境行動に!“選ぼう3Rキャンペーン”](#)(21/10/7)
- [ごみ処理には多額のお金がかかります](#)(21/7/15)
- [食品ロスから食の支援へ!“きずなBOX”ご活用を](#)(21/4/10)
- [ごみ減量・家計節約!生ごみ処理機・コンポスト / 購入助成](#)(21/3/22)

- 携帯スマートフォン所有数は1億超え
 - 広報紙より情報の保管性、情報提供の即時性に優れる
 - 平均アクセス：月/11,244、日/368
- ⇒ ウェブ情報の充実、市民への浸透



6) 不法投棄等の対応状況

◎ 通報対応案件・主な事案別発生件数

(単位：回)

月		4	5	6	7	8	9	10	11	12	1	2	3	計
不法投棄	R2	8	9	17	4	9	6	11	14	13	9	15	18	133
	R3	17	7	12	5	12	16	12	-	-	-	-	-	81
野焼き	R2	4	4	1	2	4	4	1	9	5	5	10	9	58
	R3	4	4	8	2	2	5	4	-	-	-	-	-	29

◎ 不法投棄作業員による投棄物の収集量 (クリーンセンター等搬入分)

(単位：Kg)

月	4	5	6	7	8	9	10	11	12	1	2	3	月平均
R2	820	450	740	560	420	340	620	460	460	740	660	920	599
R3	600	660	510	440	610	540	710	-	-	-	-	-	581

令和4年度 事業計画

1) ごみカレンダー

令和4年度 家庭ごみ分別カレンダー

このカレンダーは、令和4年度（2022年4月1日～2023年3月31日）の家庭ごみ分別収集のスケジュールを示しています。ごみ分別のルールと収集日（燃焼ゴミ、燃焼ゴミ以外のゴミ、燃焼ゴミ以外のゴミ以外のゴミ）が記載されています。

①

Garbage Disposal Rules

Throw every your trash by 20:00 on garbage day in the garbage disposal area.
Garbage that violates the sorting rules will not be collected.
Violation cases will be placed on garbage for not following the rules.
Please keep the garbage disposal area clean.

Sorting Categories	Garbage Collection Day	Occurrences	Container	Garbage Category
Burnable Trash	Tuesday Friday	T W I C e A W e k	City Designated Trash bag	Waste paper・Seashell・Wood/Plastic Leather・Diaper・Rubber Goods Kitchen Waste・Plastic Case・Styrofoam・Flower・Futon Etc. If you cannot throw out oil as is.
Colorless Bin	First Monday	O n c e		Milk Bottle Colorless Bin Etc.
Brown Bin	Second Monday			Beer Bin Nutritional Drink Bin Etc.
Other Trashbin	Third Monday	a	Container	Blue/Green/Black Bottle Etc.
Glass, Chinaware	Fourth Monday	M o n t h		Rice Bowl・Flower Jar Glass cup・Sheet Glass Etc.
Light bulbs/Fluorescent light	First/Third Wednesday	T w i c e	Put this in the container please	Light bulbs・Fluorescent light Mercury Thermometer Etc.
Plastic Bottle	Second/Fourth Wednesday	a		Cans and Nuts not in the burnable trash section will not be collected
Used Paper	First/Third Thursday	M o n t h		Soft Drink・Soy Sauce and other seasonings Alcohol
Can/Metal	Second/Fourth Thursday	a	String	Newspapers, Magazines Rag then After you tie up your garbage, throw it out please
Used cloth	First/Third Friday	M o n t h	Container	Can Small Electronics・Battery Cooking Utensils/Tools・Toy Miscellaneous Goods Spray Can・LED Lights Etc.
Paper package	Second Thursday (Odd numbers months)	B i m o n t h l y	See-through Plastic Bag	Coats, Jackets, etc.・Suits Swimsuit/Under wear Socks・Sheets・Curtain Futon Cover Etc.
			String	Milk Carton/Packs Only Juice, Alcohol, not Allowed

②

令和4年度 家庭ごみ収集日カレンダー

このカレンダーは、令和4年度（2022年4月1日～2023年3月31日）の家庭ごみ収集のスケジュールを示しています。ごみ分別のルールと収集日（燃焼ゴミ、燃焼ゴミ以外のゴミ、燃焼ゴミ以外のゴミ以外のゴミ）が記載されています。

③

1. 分別カレンダー A0版片面 ⇒ 日程欄を省略。文字を大きく

2. 同上（外国語版）A3版片面 ⇒ 令和3年度から作成（5言語）

※英語、ベトナム語、スリランカ語、インドネシア語、中国語

3. 収集日カレンダーA3版両面 ⇒ イラストを省略。文字を大きく

2) 指定ごみ袋

1. 指定袋デザイン (案)

燃やす(可燃)ごみ 専用袋 (種類)	
・本市の可燃ごみの処分量は年間 15,309 t です ・1人1日あたり 875 g (令和2年度) になります ・ごみ処理に年間/3億2千万円かかっています ★可燃ごみ【マイナス 27%】を目指しましょう★	
以下を必ず守ってください	
◎ごみ集積所には収集当日8時までに出してください ◎生ごみや草木の水分は十分に切ってください ◎カン金属, ビン類, ペットボトル, ダンボール等は, 資源ごみとして出してください ◎中のごみが出ないように、ひもは2重に結んでください	
ルール違反のものは収集しません	
小美玉市	
地区名	
氏名	

- ・令和3年度版を基本にして

文字を**赤色**に変更する

- ・昨年度に引き続き、可燃ごみ処理量、

ごみ処理経費、減量目標値を記載

3) 現状の課題・今後の方策

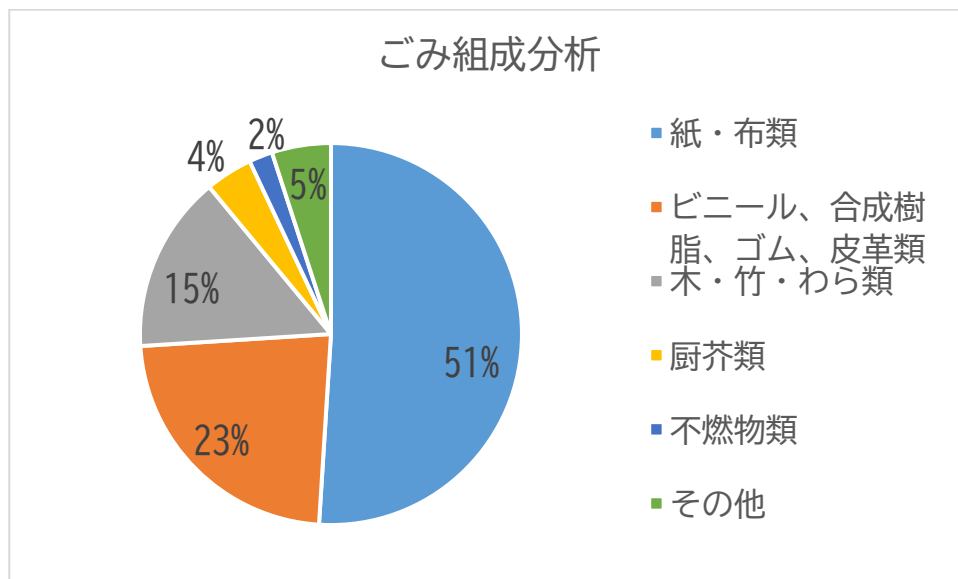
【課題1】 人口減少でもごみが減らない。 一人あたりでは、むしろ増えている

項目	全国平均	茨城県平均	小美玉市 (県内順位)	県内状況
一人1日ごみ排出量	918g	985g	1013g (31/44位)	・最少：722g ・中位：965g ・最多：1435g
リサイクル率	19.6%	20.8%	24.1% (9/44位)	・最高：54.4% ・中位：18.2% ・最少：8.3%

※R1実態調査 確定値ベース

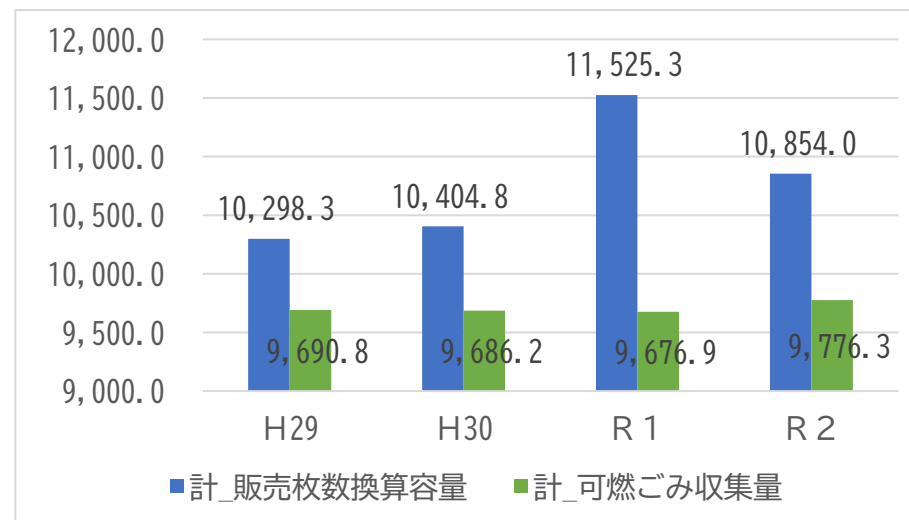
【課題2】 可燃ごみの中に、リサイクルできる【紙・布】が約半分を占める

紙・布類	ビニール、 合成樹脂、 ゴム、皮革 類	木・竹・わ ら類	厨芥類	不燃物類	その他
51%	23%	15%	4%	2%	5%



【課題3】 近年のごみ袋販売数が増加。 販売数の9割が45Lサイズ

項目	ごみ袋販売数	可燃ごみ
	容量換算(単位:万L)	収集量(単位:t)
H29	10,298.3	9,690.8
H30	10,404.8	9,686.2
R1	11,525.3	9,676.9
R2	10,854.0	9,776.3



【原因1】 当市の手数料は全国平均と比べて低い (茨城県全体が低い)

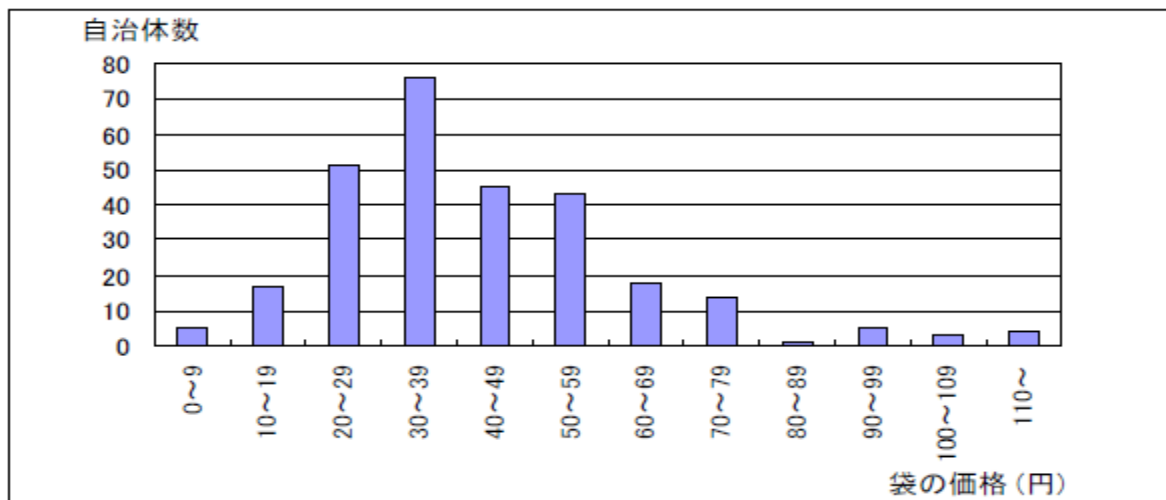


図3-2-1 家庭系一般廃棄物排出量単純比例型における料金水準分布 (大袋 (40~45L) 1枚あたりの価格)

(環境省 有料化手引き)

【原因2】 受益者負担が少ない。 ごみ減量への動機付けに機能しない

年度	合計	うち運営費	うち建設費	受益者負担額	受益者負担率
H28	3億9,855万	3億5,905万	3,950万	4,676万	11.74%
H29	4億3,375万	3億6,482万	6,893万	4,669万	10.76%
H30	5億2,398万	3億6,736万	1億5,661万	4,730万	9.03%
R1	15億640万	3億6,289万	11億4,350万	5,473万	3.63%
R2	18億9,013万	3億2,015万	15億6,997万	5,026万	2.66%

【今後課題】 新型コロナや災害など非常時の対応， 廃棄物処理への需要は高まる



◎廃棄物処理事業経費（令和1年度）

茨城県 20億3,263万円

全国 755億3,540万円

◎東日本大震災（小美玉市）

主なもの 木くず, ガレキ, 家電等

処理量 10,974 t

委託経費 2,746万円

（災害ごみ仮置き場：県内某地）

◎ 安定・継続的な廃棄物の適正処理を目指していくためには・・・

市民・事業者・行政が一体となり取り組む必要があります

◎ 新処理体制後の状況を踏まえ、ごみ処理手数料負担のあり方を検討します