



# おみたま

1

発行日 30.1.11



## 第 142 号

### OmitamaInformation

#### 目次

- 新年のごあいさつ ..... 2～3
- 平成 29 年分の住民税・所得税の申告相談  
受付がはじまります ..... 4～8
- 市政モニターからの意見や要望を紹介  
します ..... 10～11
- わだい ..... 16
- 国際交流ひろば ..... 26

# 新たな時代のまちづくりを



小美玉市長 烏田 穰一

一方、今年開港9年目を迎える茨城空港は、年間140万人を超える方々が訪れており、2020年東京オリンピック・パラリンピックの年には多くの外国人旅行者も予想され、より一層、茨城空港の需用が高まり、人・モノ・情報の交流が活発になるものと期待されています。

このような中、新年度は「小美玉市総合計画」から「小美玉市第2次総合計画」への転換期を迎えます。この計画は、時代の流れを的確に捉え、新たな時代に対応できるまちづくりを進めるための計画として策定を進めているところでございます。

明けましておめでとうございます。

市民の皆さまには、輝かしい新春をお健やかに迎えのことと心からお慶び申し上げます。旧年中は、市政推進にあたり並々ならぬご理解と温かいご協力を賜り、深く感謝申し上げます。

さて、本市はこれまで「小美玉市総合計画」に基づき、新市の一体感を醸成すべく、市民と行政とがお互いに協力しながら責任をもってまちづくりを行う、市民協働を展開することにより、多くの皆さまにまちづくりへ参画してい

ただく機会を増やし、市民主体の新しい小美玉市を育んでまいりました。

また、人口減少に歯止めをかけ、魅力あるまちを目指し「小美玉市総合戦略 ダイヤモンドシティ・プロジェクト」を着実に推進していくとともに外見的な魅力だけでなく、内面的な部分の魅力を向上させていくことで、ダイヤモンドのごとく内から光輝くまち、「全国で最もダイヤモンドシティの呼び名にふさわしいまち」を目指して、各種戦略事業を推進しているところでございます。





「ひともの地域」が輝きはばたくダイヤモンドシテイ  
 見つける。みがく。光をあてる。  
 将来像に掲げるとともに、  
 豊かな自然や歴史・文化など、  
 恵まれた地域資源と、まちづ  
 くりの基礎となる人的資源を  
 最大限生かしながら、市民参  
 画と協働によるまちづくりを  
 進めてまいります。また、基  
 本理念に基づいた基本施策を  
 効果的に展開するため、特に  
 重要な個別施策を重点施策と  
 して示し、取組を進めてまい  
 ります。

この重点施策をいくつか申  
 し上げますと、  
 まず、JR羽鳥駅周辺にお  
 ける陸の玄関口としての活性  
 化、人が集まる魅力づくりを  
 進めるため、駅の橋上化に伴  
 う自由通路と駅前広場を一体  
 的に整備し、機能の集約・高  
 度化を図ってまいります。

また、市内道路ネットワー  
 クの充実を図るため、計画  
 的な道路整備を進めるととも  
 に、常磐自動車道から茨城空  
 港へのアクセス強化のため、  
 (仮称)石岡小美玉スマート  
 ICアクセス道路の早期完成  
 に向けて、県と連携のもと整  
 備促進を図ってまいります。

さらには、小美玉ブランド  
 の農畜産物・文化・伝統といっ

た魅力を発信するとともに、  
 霞ヶ浦をはじめとした地域の  
 観光資源や特色を生かした体  
 験型観光およびアグリツーリ  
 ズムの受け入れ体制の整備な  
 ど、地域が一体となった観光  
 施策を推進してまいります。

こうした重点施策を中心  
 に、第2次総合計画では、更  
 なる人・物・地域資源を見つ  
 け、磨き、輝かせるため、よ  
 り戦略的な計画・立案、効率  
 的で柔軟な行財政運営を進め  
 るとともに、今後の社会情勢  
 を的確に捉え、新たな時代に  
 対応できるまちづくりを進め  
 ていかなければならないと考  
 えております。

今後も、対話と協調を基本  
 理念に「住んでみたい 住ん  
 でよかった これからも住み  
 続けたい小美玉市」を目指  
 し、その実現に向けて伸びゆ  
 く、さらなる未来への飛躍の  
 年となるよう、より一層のご  
 支援ご協力をお願い申し上げ  
 ます。

今年の干支である戌は、「良  
 いことは、より良くなる」と  
 のことでございます。皆さま  
 にとって幸多い素晴らしい年  
 となりますよう、心からお祈  
 り申し上げます。心からお祈  
 り申し上げます。



# 平成 29 年分の住民税・所得税の 申告相談・受付がはじまります

2月16日（金）から、住民税・所得税の申告受付が始まります。  
今年も市内3会場で申告相談を受け付けます。日時・会場については5ページの「地区の指定日」をご覧ください。相談時間短縮のため、来場前に各自書類の計算を行うなどのご協力をお願いします。

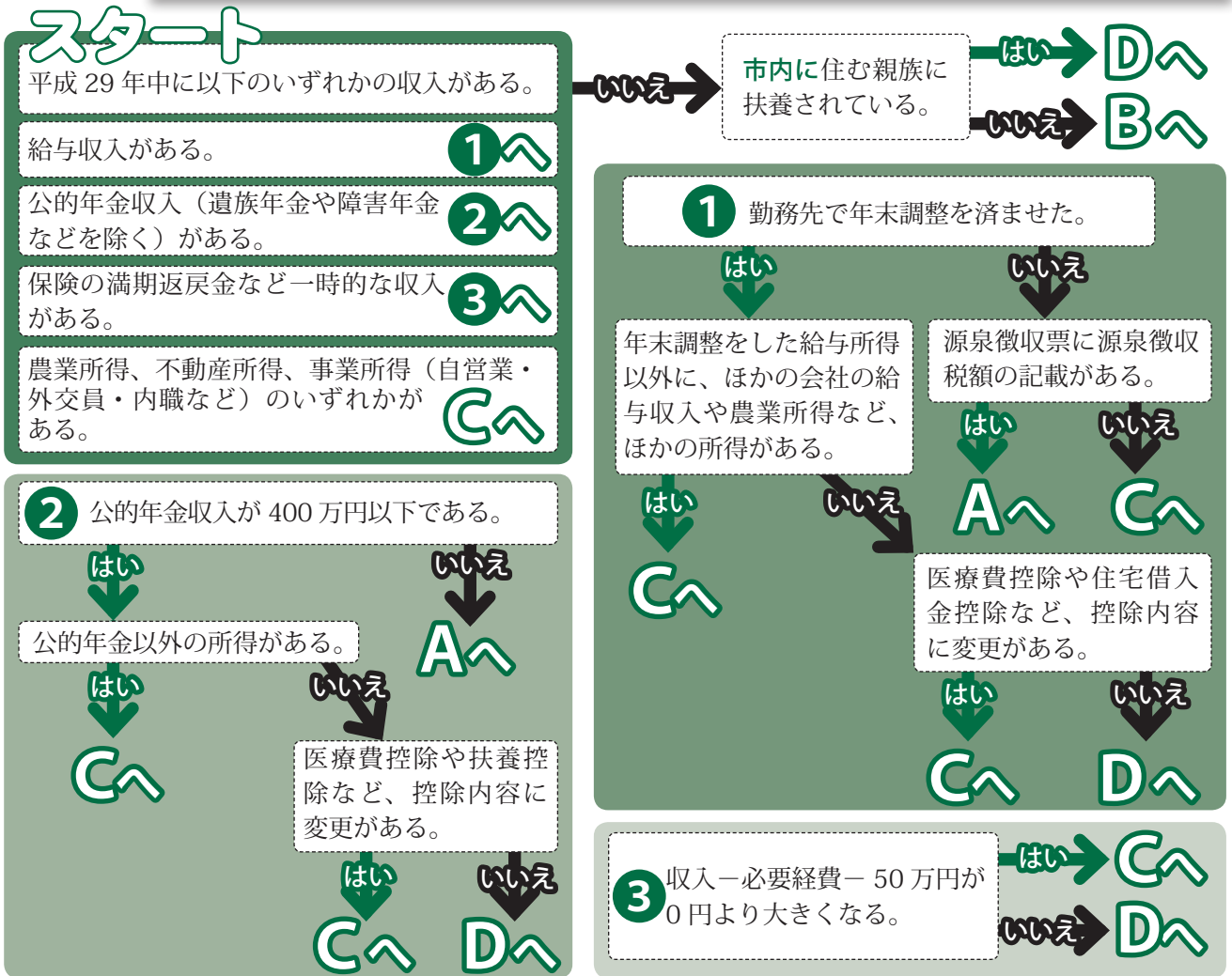


はじめにチェック!

## 私は申告が必要ですか？



平成30年1月1日現在、小美玉市に住所のある人が対象です。



- A** 所得税の確定申告が必要です。
  - B** 住民税の申告が必要です。
  - C** 所得税または住民税の申告が必要です。
  - D** 申告の必要はありません。
- ※所得税の納付・還付が生じる場合や国民健康保険税、後期高齢者医療保険料、介護保険料などの軽減判定、そのほかの行政サービスを受ける際に申告が必要になることがあります（8ページをご覧ください）。

所得の内容によって必要な申告は異なるため、詳細は水戸税務署または小美玉市役所税務課までお電話ください。申告期間中は職員が申告会場にいるため、回答に時間を要する場合があります。あらかじめご了承ください。

**注** 市役所や税務署から申告の通知が無くてもその年の状況や所得の内容で、住民税や所得税の申告が必要な場合がありますのでご注意ください。

# 地区の指定日

小美玉市内		水戸税務署
受付期間	2月16日(金)～3月15日(木)の平日 ※2月17日(土)と2月24日(土)は開場します。	2月16日(金)～3月15日(木)の平日 ※2月18日(日)、25日(日)は開場
相談会場	小川会場：小川総合支所裏側の建物1階(小川4-11) 美野里会場：美野里公民館1階 大会議室(堅倉835) 玉里会場：玉里総合支所1階ロビー(上玉里1122)	中央ビル4階 (水戸市泉町2-3-2)
受付時間	8:30～16:00 ※2月17日(土)と2月24日(土)は15:00までの受け付け。	9:00～16:00
相談時間	《午前の相談》11:00までに受け付けをした方が終了するまで 《午後の相談》13:00から相談を開始し、16:00までに受け付けをした方が終了するまで	9:00～16:00
受付内容	◆全ての住民税申告 ◆一般的な所得税申告(白色の農・工・商事業者や不動産所得がある申告、還付申告全般) ※青色申告・消費税申告・贈与税申告・過年度の申告は、水戸税務署(署外会場)で申告してください。	◆全ての所得税申告 ◆消費税申告 ◆贈与税申告

場 所	小川会場	美野里会場	玉里会場	水戸税務署(署外会場)
2月16日 金	小川・下馬場・小埜	堅倉・小岩戸・鶴田	下玉里・川中子	地区指定なし
2月17日 土	地区指定なし	地区指定なし	地区指定なし	閉場
2月18日 日	閉場	閉場	閉場	地区指定なし
2月19日 月	小川・下馬場・小埜	堅倉・小岩戸・鶴田	下玉里・川中子	地区指定なし
2月20日 火	小川・下馬場・小埜	西郷地・柴高・三箇橋場美・中台	高崎・下玉里・川中子	地区指定なし
2月21日 水	野田・世楽	西郷地・柴高・三箇橋場美・中台	高崎	地区指定なし
2月22日 木	野田・世楽	張星・高田・手堤大笹・寺崎・先後	高崎	地区指定なし
2月23日 金	中延・宮田・佐才上吉影・下吉影	部室・納場・江戸・羽刈	上玉里	地区指定なし
2月24日 土	地区指定なし	地区指定なし	地区指定なし	閉場
2月25日 日	閉場	閉場	閉場	地区指定なし
2月26日 月	中延・宮田・佐才上吉影・下吉影	部室・納場・江戸・羽刈	上玉里	地区指定なし
2月27日 火	中延・宮田・佐才上吉影・下吉影	竹原・竹原下郷・竹原中郷中野谷・上馬場・花野井	上玉里	地区指定なし
2月28日 水	飯前・上合・与沢	竹原・竹原下郷・竹原中郷中野谷・上馬場・花野井	田木谷・東田中	地区指定なし
3月1日 木	飯前・上合・与沢	竹原・竹原下郷・竹原中郷中野谷・上馬場・花野井	田木谷・東田中	地区指定なし
3月2日 金	倉数・幡谷・川戸・外之内	羽鳥・小曾納	栗又四ヶ・田木谷	地区指定なし
3月3日 土	閉場	閉場	閉場	閉場
3月4日 日	閉場	閉場	閉場	閉場
3月5日 月	倉数・幡谷・川戸・外之内	羽鳥・小曾納	栗又四ヶ	地区指定なし
3月6日 火	百里・山野	羽鳥・大谷	栗又四ヶ	地区指定なし
3月7日 水	百里・山野	羽鳥・大谷	栗又四ヶ	地区指定なし
3月8日 木	地区指定なし	地区指定なし	地区指定なし	地区指定なし
3月9日 金	地区指定なし	地区指定なし	地区指定なし	地区指定なし
3月10日 土	閉場	閉場	閉場	閉場
3月11日 日	閉場	閉場	閉場	閉場
3月12日 月	地区指定なし	地区指定なし	地区指定なし	地区指定なし
3月13日 火	地区指定なし	地区指定なし	地区指定なし	地区指定なし
3月14日 水	地区指定なし	地区指定なし	地区指定なし	地区指定なし
3月15日 木	地区指定なし	地区指定なし	地区指定なし	地区指定なし

申告会場の混雑緩和のため地区を指定していますが、ご都合に合わせてお越しく下さい。

# 申告に必要なもの

※一例であり、申告の内容により異なります。

共通	印鑑（スタンプ式は不可）、マイナンバーの分かるもの（マイナンバーカード等）、写真付きの本人確認書類（運転免許証等）、口座番号の分かるもの（所得税の還付、口座振込を希望する方）	給与・年金所得のある方	源泉徴収票、支払証明書
事業所得者（農業・営業・不動産所得がある方）	収支内訳書 事業の収入と支出が分かるもの ※あらかじめ収入と支出を費目ごとに集計してください。	保険料控除を受ける方	平成 29 年中に支払った保険料の証明書または領収書 （国民健康保険税、国民年金保険料、介護保険料、生命保険料、地震保険料等）
医療費控除を受ける方	医療費の明細書 ※事前に年間医療費を計算してください。 ※セルフメディケーション税制を希望する方は、明細書と取組の証明書をお持ちください。	住宅借入金等特別控除を受ける方	建物等の登記事項証明書、住民票抄本、年末残高証明書、業者との契約書（収入印紙が貼り付けてあるもの） ※ケースにより必要な書類が異なりますので、不明な場合は事前にお問い合わせください。

## 医療費控除の申告をする方へ

平成 29 年分の確定申告から、**医療費控除は領収書の提出が不要となりました。**

なお、領収書の提出の代わりに「医療費控除の明細書」の添付が必要となり、**税務署から記入内容の確認を求める場合がありますので、領収書は 5 年間保存する必要があります。**

※提出が不要となる領収書には、医療費控除を受けるために必要な医師等が発行した証明書は除きます（例：おむつ使用証明書、在宅介護費用証明書など）。

※平成 31 年分の確定申告までは、従来どおり領収書の添付または提示によることもできます。

### 【セルフメディケーション税制】

健康の保持増進のため一定の取組を行う方で特定一般用医薬品等購入費が年間 12,000 円を超える場合、通常の医療費控除との選択により、セルフメディケーション税制による医療費控除の特例の適用を受けることができます。**申告した後で適用する税制を変更することはできません。**

この特例の適用を受ける方は、①「セルフメディケーション税制の明細書」の提出および②適用を受ける年分において一定の取組を行ったことを明らかにする書類の提出または提示が必要となります。

## ご注意ください！

### ①マイナンバーが分かる書類と身分証明書をお持ちください

個人番号制度の導入にともない、平成 28 年分以降の申告では以下の書類の提示または写しの添付が必要です。

1. マイナンバーが分かる書類  
（マイナンバーカード、通知カード、住民票など）
2. 顔写真付の本人確認書類  
（マイナンバーカード、運転免許証など）  
※扶養親族分の書類は必要ありません。

### ②医療費控除や事業所得を申告する方へ

相談時間を短縮し、円滑な申告相談を行うため医療費の明細書や収支内訳書などは事前に計算し、書類を用意するなどご協力をお願いします。

### ③午前中の申告相談を希望される方へ

会場の警備の都合上、8：10 ごろに開場し、受付名簿への記入が可能になります。事前予約はできません。

### ④自分で申告書を記入して提出する方へ

確定申告書の第 2 表には、扶養親族や保険料控除の内訳、寄附金控除額などについて記入する欄があります。住民税の税額計算に必要な項目ですので記入漏れにご注意ください。

### ⑤ふるさと納税をした方へ

6 以上の市町村へ寄附した場合や医療費控除などで確定申告をする場合にはワンストップ特例が適用されなくなります。

### ⑥国外に扶養親族がいる方は以下の書類をお持ちください

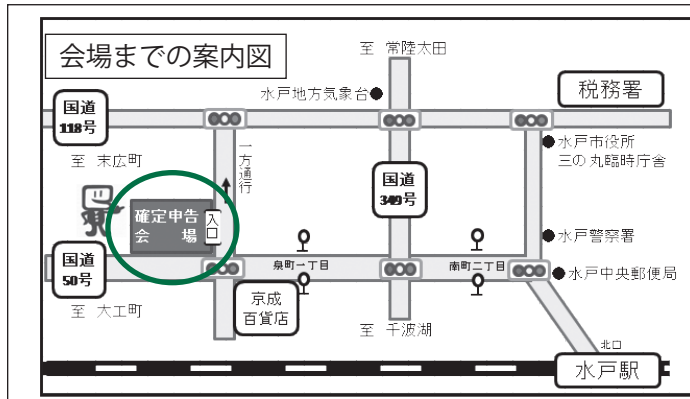
1. 扶養親族である事を証明する書類  
・ 戸籍の附票の写しなど
2. 送金したことを証明する書類  
・ 銀行の送金記録など

### ⑦以下の申告は市では相談できません

青色申告・消費税の申告・贈与税の申告・過年度の申告  
※内容によっては水戸税務署（署外会場）での相談をおすすめすることもあります。

# 水戸税務署からのご案内

## 青色・贈与税・消費税の申告を行う方へ



### 中央ビル（4階）

水戸市泉町 2-3-2（京成百貨店ななめ向かい）

会場施設には無料駐車場がありませんので、公共交通機関をご利用ください。

申告等に関するご不明な点は、水戸税務署（☎：029-231-4211）までお尋ねください（中央ビルへのお問い合わせはご遠慮ください）。

**【開設期間】** 2月16日（金）～3月15日（木）

※土、日を除く（ただし、2月18日（日）および2月25日（日）は開場します）。

**【受付時間】** 9：00～16：00

※会場は混雑するため、長時間お待ちいただく場合があります。

**【その他】** こちらの会場では、自身でパソコンを操作し、申告書を作成することを基本としています。

### 公的年金等を受給されている方へ～確定申告不要制度～

公的年金等の収入の合計額が400万円以下で、かつ、公的年金等にかかる雑所得以外の所得金額が20万円以下であるときは、確定申告する必要はありません（確定申告が必要ない場合でも、住民税の申告が必要な場合があります）。

所得税の還付を受ける場合や純損失や雑損失の繰越控除などの控除の適用を受ける場合には、確定申告書の提出が必要となります。

また、平成27年分以後は、外国の制度に基づき国外において支払われる年金など源泉徴収の対象とならない公的年金等を受給されている方は、この制度は適用されません。

### 確定申告書は国税庁 HP の作成コーナーで作れます！

① 24時間いつでも利用可能！

② 申告会場へ行く必要ナシ！

③ 便利な自動計算機能付き！

【e-TAX・作成コーナーヘルプデスク】

☎：0570-01-5901

受付時間…9：00～17：00

## はじめてみませんか？青色申告！！

### Q. 青色申告って何？

一定の帳簿書類（記帳義務）をつけ、所得を計算することにより税金の面でおまけの特典が受けられる制度のことです！

### Q. 青色申告の特典って？

#### ① 青色申告控除

一定の要件に該当すると最大で65万円、それ以外の場合には最高10万円を差し引くことができます！白色申告にはこのような控除はありません。

#### ② 事業専従者の給与の必要経費

一定の要件に該当すると、事業主と生計を一緒にしている配偶者・親族に支払った給与を全額経費とすることができます。ちなみに白色申告では配偶者で最大86万円、その他は最大で50万円までしか経費として認められません。

### ☆青色コーナーを開設します☆

小美玉市青色申告会では、申告期間中に各申告相談会場にて青色申告コーナーを開催しています。

青色申告って何？白色申告と何が違うの？

そんな疑問のある方はぜひお立ち寄りください。

会場	日にち	時間
美野里会場 (美野里公民館)	2月19日(月)	いずれの会場も 10:00～ 16:00
	2月26日(月)	
	3月5日(月)	
小川会場 (小川支所裏側の建物1階)	2月21日(水)	
	2月28日(水)	
	3月7日(水)	
玉里会場 (玉里支所1階ロビー)	2月23日(金)	
	3月2日(金)	
	3月9日(金)	

小美玉市青色申告会（小美玉市商工会館内） ☎：0299-48-0244

## 外国人研修生・技能実習生を受け入れている事業主の皆さまへ

租税条約による平成 30 年度の市・県民税の免除を希望する方は、平成 30 年 3 月 15 日（木）までに給与支払者から、以下の書類を提出していただく必要があります。期限を過ぎると免除ができませんので、必ず期限までに提出してください。

【必要な書類】・住民税の租税条約に関する届出書

・税務署に提出した租税条約に関する届出書の写し

租税条約に該当しても、平成 30 年 1 月 31 日（水）までに給与支払報告書を提出する義務があります。

## 事業主（給与支払者）・従業員（納税義務者）の皆さまへ 個人住民税は特別徴収で納めましょう

平成 27 年度から、給与所得に係る個人住民税は原則として特別徴収で納めるようになりました。特別徴収とは、源泉徴収と同じように事業主が従業員に代わり、毎月の給与から個人住民税を天引きして市町村に納める制度です。特別徴収の場合、従業員の方が金融機関に出向いて納税する手間が省けるなど、納税者の方々の利便向上につながります。

特別徴収についての詳細は、茨城県市町村課（☎：029-301-2481）までお問い合わせください。

### 【問い合わせ】

住民税の申告について

小美玉市役所 税務課 税務係 ☎：0299-48-1111（内線 1121・1122・1123・1124）

所得税、消費税、贈与税の申告全般について

水戸税務署 個人課税部門 ☎：029-231-4211（代表）※自動音声案内

## 収入がなかった場合でも 市県民税の申告が必要な場合があります

【国民健康保険税・後期高齢者医療保険料などの軽減がされる場合があります】

### 【申告が必要な方は】

「申告の必要がない方」（※ 1）以外の方で、国民健康保険または後期高齢者医療保険に加入している方および同一世帯の世帯主は申告が必要です

（世帯主本人が国民健康保険または後期高齢者医療保険に加入していない場合でも必要です）

※ 1 「申告の必要がない方」

- ・給与収入のみの方で、給与支払報告書が職場から市に提出されている方（扶養親族も含む）
- ・公的年金以外に収入がなく、公的年金支払報告書が市に提出されている方（扶養親族も含む）

### 【未申告になると】

- ・平成 30 年度の保険税（料）が軽減に該当する所得の場合でも、制度の適用を受けられません
- ・平成 30 年 8 月から医療費の自己負担限度額が高くなる場合があります（※ 2）

※ 2 後期高齢者医療保険の限度額判定には、同一世帯内全員の申告が必要となります

### 【問い合わせ】

◎国民健康保険に関すること

医療保険課 国保年金係 ☎：0299-48-1111（内線 1103・1105・1109）

◎後期高齢者医療保険に関すること

医療保険課 医療福祉係 ☎：0299-48-1111（内線 1106・1108）



～新成人の皆さんへ～

## 20歳になったら国民年金



国民年金のご相談・手続き等について、ご不明な点はお気軽にお問い合わせください。

国民年金は、年をとったとき、病気や事故で障がいが残ったとき、家族の働き手が亡くなったときに、働いている世代みんなで支えようという考えで作られた仕組みです。

国内に居住する20歳以上60歳未満のすべての人は国民年金に加入し、国民年金保険料を納めることとなります。

### 国民年金のポイント

1. 【老齢基礎年金】 老後の生活を支えます。
2. 【障害基礎年金】 病気や事故で障がいが残ったときに受け取れます。
3. 【遺族基礎年金】 加入者が亡くなった場合、その加入者により生計を維持されていた遺族（「子のある配偶者」や「子」）が受け取れます。

### 「学生納付特例制度」と「納付猶予制度」

収入等がなく国民年金保険料の支払いが困難な場合は、「学生納付特例制度」（学生のみ）、「納付猶予制度」（50歳未満）などの保険料納付猶予制度があります。

#### ★「学生納付特例制度」

学生の方は一般的に所得が少ないため、ご本人の所得が一定額以下の場合、国民年金保険料の納付が猶予される制度です。

対象となる学生は、学校教育法に規定する大学、大学院、短期大学、高等学校、高等専門学校、専修学校および各種学校（修業年限1年以上である課程）、一部の海外大学の日本分校に在学の方です。  
<所得のめやす> 「扶養親族等の数×38万円+118万円」で計算した額以下である場合

#### ★「納付猶予制度」

学生でない50歳未満の方で、ご本人および配偶者の所得が一定額以下の場合に国民年金保険料の納付が猶予される制度です。

<所得のめやす> 「(扶養親族等の数+1)×35万円+22万円」で計算した額以下である場合

※平成28年6月以前の期間は、30歳未満であった期間が対象となります。

どちらの制度も、承認された期間は老齢基礎年金を受け取るために必要な期間に算入されますが、年金額には反映されません。しかし、収入を得られるようになり国民年金保険料の納付が可能となった時に「追納制度」をご利用いただければ、将来受け取る年金額を増額することができます。

### 【問い合わせ】

水戸南年金事務所

☎：029-227-3251

小美玉市役所 医療保険課 国保年金係

☎：0299-48-1111（内線1103）

## 石岡で、第2の人生を幸せに。

新館は自立の方を中心に、本館は要支援～要介護の方まで、安心してお住いただけます。創設以来、笑顔の介護を重視してきました。最期の看取りまで行っています。  
◎入居金60万円より/月額費用151,200円より

### 見学・体験入居随時受付中



お問い合わせ・資料請求はこちら

TEL. 0299-23-2300



介護付有料老人ホーム(茨城県指定介護保険特定施設)

ロイヤルハウス石岡

〒315-0001 茨城県石岡市石岡13446-10 TEL.0299-23-2300  
事業主:株式会社ゼンショーホールディングス ZENSHO

# 小美玉市を魅力あるまちに

## ～ 市政モニターからの意見や要望を紹介します～

市政モニターでは、小美玉市に住んでいる人はより小美玉市を好きになり、いつまでも住んでいたいと思えるような、市外の人には小美玉市の魅力を感じ、また来たいと思ってもらえるようなまちをつくっていくために、意見やアイデアを出していただいたり、意見交換をしたりしています。

今号では、12月に行われたモニター会議の中で、「市民の皆さんに知ってほしい」「市を良くするためにはこういうことが必要」という観点から選ばれた、意見とそれに対する回答の要約をいくつかご紹介します。

### 問

資源ゴミはどのように処理されていますか

市では、燃えるゴミ、ペットボトル、空き缶、空き瓶、陶磁器、粗大ゴミ等に分類し回収していますが、中には資源ゴミとして売却しているものもあると思います。どのようなものが資源ゴミとして売却できますか。年間の売却益はどのくらいになるのか、一般市民は良くわからないと思います。

私は、空き缶やペットボトルは、ゴミ減量化のため、資源ゴミとして回収しているスーパーの回収箱まで運んでいます。

市としても空き缶やペットボトルを資源ゴミとして売却しているのであれば、広く一般市民にも知らせて欲しいと思います。一般ゴミとして出されている中にも数多くペットボトルが混入されているのを見かけます。市の財源に寄与することがわかれば、一般ゴミとして出される量も少なくなるのではと期待しています。

また、雑誌、段ボール、新聞紙等も資源ゴミとして月1程度回収日があっても良いのではないかと思います。検討をお願いします。

### 答

資源化可能なゴミは、カン、金属類、無色の瓶、茶色の瓶、その他の瓶、ガラス、陶磁器類、古紙類（新聞紙、段ボール、雑誌）、ペットボトルがあります。ほかに粗大ゴミからも選別し、可能なものは資源化されています。

小美玉市のゴミは、現在お住まいの地区により、霞台厚生施設組合、茨城美野里環境組合でそれぞれ中間処理され、その後民間委託され資源化されています。

平成28年度の資源ゴミ売却額は、霞台厚生施設組合が約966万円、茨城美野里環境組合が約553万円です。

スーパー独自の回収箱による資源ゴミの回収も、環境への取り組みとして素晴らしいもので、ゴミの減量化や資源化率の向上にも繋がります。

ゴミの資源化という言葉は知られていても、リサイクルの仕組みや流れは、まだまだ一般にはなじみが薄いものだと感じています。これからも広く周知し、認知度の向上に努めていきたいと思えます。

雑誌、段ボール、新聞紙等（古紙類）につきましては、現在月1〜2回収し資源化しています。

回答部署【環境課】

### 問

矢印信号の設置をお願いしたい

国道6号野倉中央交差点の信号を、四季文化館（みののれ）の方から右折しようとしても、セイミヤ、コメリ側から右折しようとしても、右折用信号がありません。一台も曲がることのできない場合もあります。この信号機に、右折し易くなるよう、矢印の信号を増設していただきたい。

### 答

交差点などで、車両や歩行者が円滑・安全に道路を通行するための信号機等の設置につきましては、道路の種類、交通量、道路周辺環境や使用状況（通学路・歩行者の通行量が多い）など、諸々の条件によって茨城県公安委員会が判断し設置しています。

信号機等（右折用信号機を含む）の設置までの流れは、

#### ① 信号機等設置要望

行政区長等の要望を受けて、管轄する警察署（石岡警察署）と協議し、要望を申請します。



#### ② 管轄する警察署（石岡警察署）

交通事故発生状況や渋滞状況、交差点・道路の条件など

を総合的に判断して、設置の必要性があれば茨城県警察本部へ上申します。



#### ③ 茨城県警察本部

茨城県警察本部では、上申された内容を検討します。



#### ④ 茨城県公安委員会

最終的に茨城県公安委員会が設置を決定します。

この度のご意見については、まず市役所から地元行政区長さんに、当該交差点に市政モニターさんから右折用信号設置についての要望があった旨をお伝えします。

また、市としても右折信号設置に向けて、手続きを進めます。

回答部署【防災管理課】

## 問

道路水溜りの改善を  
お願いします

江戸区の「げんこつラーメン屋」の裏通り(高田方面)は、排水路がなく雨が降るとすぐに水溜りができ歩けなくなっています。深いところでは15cm以上にもなり、雨が止んでもなかなか水がはけません。また、この道路は近くの小学生の、通学路にもなっています。

改善をお願いします。

## 答

市道美2-1号線は、ご指摘のとおり雨が降った後は、しばらく大きな水溜りとなっている状況です。大変ご迷惑をお掛けしております。

現在、対応策といたしまして、雨水を飲み込む柵を設置し排水施設を整備する方向で検討いたしております。

今後、工事の実施に向けての計画や地元との調整および予算の確保を進めていきます。

【回答部署】管理課

## 問

図書館の整備をお願いします

現在の図書館は、蔵書数も少なく、狭さを感じます。広くてお洒落な図書館の整備をお願いします。

## 答

市内には、小川・玉里の図書館2館と、美野里公民館、羽鳥ふれあいセンターに図書室2室があり、この4施設で図書館運営をしています。蔵書数につきましては、10

月末現在ですが、

小川図書館が、一般書44、606冊、児童書27、105冊、雑誌510冊、AV資料3、641点

玉里図書館が、一般書34、099冊、児童書15、377冊、雑誌657冊、AV資料1、297点

美野里公民館が、一般書15、106冊、児童書7、708冊、雑誌177冊、AV資料147点

羽鳥ふれあいセンターが、一般書3、845冊、児童書1、661冊、雑誌26冊となっております。

全体としては、一般書97、647冊、児童書51、851冊、雑誌1、370冊、AV資料5、085点となります。

【回答部署】生涯学習課



## 問

街路樹には低木樹を

羽鳥地区のいちよう通りは、けやき通りと違い道幅も狭い。歩道も狭いうえ銀杏の木が大木となり歩行のさまたげになっています。根が舗装部分を持ち上げて壊れてしまい、凹凸になり危険であり、車いすの方は通行できない箇所も見受けられます。秋には大量の落葉で近隣住宅も迷惑しています。

植栽には賛成ですが、狭い道路の場合は、成育が遅く大木とならないような街路樹を選定するなど、樹木の選定を検討する必要があると思えます。

## 《例》

○アメリカ花木

低木樹で成育も遅く大木にならず花も美しい。葉も繁茂しない。

○山紅葉

成育も遅く紅葉が美しい。※低木樹であれば、手入れも容易で費用がかからない。

## 答

脇山地区の都市計画道路のいちよう通りには、現在83本の街路樹が植栽されています。

この道路は、市街地の美観の向上、道路環境の保全、あるいは歩行者等の日陰の確保

等を目的に、昭和60年代に植えられ、地元の皆さまのご協力で育成管理し、いちよう通りの名称で親しまれる道路となり、夏の緑、秋の黄色と四季折々に道路に色合いを添える存在となりました。

一方で、植樹されてから30年が経過し大きく育ってきたため、歩道部分の凹凸や落葉などで近隣の皆さまには大変ご迷惑をおかけしています。

このため、道路周辺で生活している皆さまのご負担を少しでも軽減するために、4月には、業者に委託し枝の剪定を実施しました。

歩道部の凹凸につきましても、現地確認のうえ根切等の適正時期を勘案し、対応してまいります。

今後も、定期的に維持管理をしてまいります。樹種変更による植え替えにつきましては、ご意見を参考にさせていただきます。と共、さまざまの方の意見を集約し、方針を決めてまいります。

【回答部署】管理課

今回掲載したご意見および回答以外にもたたくさんの「モニターの声」があります。

市のホームページに掲載していますので、ぜひご覧ください。

<http://www.city.omitama.lg.jp/0197/genre3-2-001.html>

# 小美玉市医療センター外来診療予定表

医師（常勤）の体制変更に伴い、外来診療予定表が変わりました。

なお、医師の体制は、次のとおりです。

－ 常勤医師 －

- ▶ 中曽根 啓介（院長）※H29.12.1就任  
《総合診療科・内科》
- ▶ 井上 和徳《眼科》
- ▶ 和田 郁夫《泌尿器科》
- ▶ 安達 富美《皮膚科》

※ 前院長の折居和雄先生は、非常勤として、毎週月曜日（午前・午後）と木曜日（午前のみ）の消化器外科診療を担当します。

	午前	午後
受付	8:00～11:30	12:00～16:30
診療	9:00～12:00	14:00～17:00

《休診日》日曜日・祝日・年末年始（12月31日～1月3日）

## 救急 ☎0299-58-2711

救急は、休診日や夜間も受け付けています。  
救急のときは、ご連絡をお願いします。

（症状によっては、他の医療機関をご紹介することがあります。）

『○』印 外来診療実施	月		火		水		木		金		土		
	午前	午後	午前	午後	午前	午後	午前	午後	午前	午後	午前	午後	
総合診療科 内科	○	○	○	○	○	○	○	○	○	○	○	○	
循環器内科			○	○							○	○	
呼吸器科			○			○ 第2のみ	○ 第3のみ						
外科 消化器外科	○	○	○ 10:30 受付終了	○			○	○	○	○	○	○ 第2・4のみ	○ 第2・4のみ
整形外科	○	○	○	○	○ 11:00 新規患者 受付終了	○ 予約優先	○	○	○	○	○	○	○
泌尿器科	○	○			○	○ 予約制	○	○					
眼科	○	○	○	○ (手術)	○	○ 特殊検査 のみ			○	○	○		
耳鼻いんこう科	○	○ 14:30 受付終了		○									
皮膚科	○	○			○	○ 予約優先	○	○					

● リハビリテーション・・・月曜日～土曜日（祝日・年末年始（12月31日～1月3日）を除く）

※ 泌尿器科の新規受付は、午前が10時30分まで、午後が3時30分までとなります。

※ 診療時間や担当医師の変更、または休診となることがあります。あらかじめご了承ください。

【問い合わせ】

小美玉市医療センター  
(指定管理者：医療法人財団古宿会)

☎：0299-58-2711

小美玉市役所 医療保険課 地域医療推進係 ☎：0299-48-1111 (内線 1107)

小美玉市医療センター

## 新院長

が就任しました

中曽根啓介



▽主な経歴▲

◎沖縄県出身

◎熊本大学

医学部卒

◎徳州会病院

グループ勤務

～ごあいさつ～

平成二十九年十二月一日から折居和雄院長の後任として、小美玉市医療センター院長に就任しました中曽根啓介です。

今後とも地域の皆さまが安心して病院にかかれるよう、小美玉市医療センターの理念である、思いやり・愛・感謝の気持ちに胸に、より良い医療の提供を目指し、努力していきます。

よろしくお願いいたします。

【問い合わせ】

小美玉市医療センター

(指定管理者：医療法人財団古宿会)

小美玉市役所 医療保険課 地域医療推進係

☎：0299-58-2711

☎：0299-48-1111 (内線 1107)

## 野外焼却（野焼き）は禁止です！

このところ、野外焼却（野焼き）による苦情が環境課や消防署に多数寄せられています。

**廃棄物（ごみ）の野外焼却は、一部の例外（※）を除き、法律で禁止されています。**

野外焼却は、煙、すす、悪臭等により付近の住民に迷惑をかけるばかりでなく、ダイオキシン類などの有害物質を発生させ、人の健康や生活環境への影響が懸念されるほか、火災の原因ともなりますので、絶対に行わないでください。

ごみは焼却せずに、正しく分別して集積所に出しましょう。

また、農業用ビニール等は市役所農政課で行う農業用ビニール回収日に搬入しましょう。



### ※野外焼却禁止の例外

- ・風俗習慣上や宗教上の行事を行うために必要な廃棄物の焼却  
(地域の行事における門松やしめ縄等の焼却)
- ・農業や林業、漁業を営むためにやむを得ないものとして行われる廃棄物の焼却  
(農業者が行う害虫駆除のための稲わら等の焼却や、漁業者が行う魚網に付着した海産物の焼却等)

**ただし、禁止の例外とされた焼却行為であっても、生活環境上に支障が出て苦情等が報告された場合は、改善命令や行政指導の対象となります。**

### ■ 野外焼却の苦情

野外焼却により「煙たくて窓が開けられない」、「洗濯物に臭いがついて困る」、「灰が飛んできて汚れる」などの被害にあった場合、また違法な野外焼却を発見した場合は、環境課までご連絡ください。

なお、悪質とされる行為(常習犯や組織的なものなど)については警察への通報が必要になることがあります。

【問い合わせ】

小美玉市役所 環境課 廃棄物対策係 ☎：0299-48-1111 (内線 1144・1145)

【休日・夜間で緊急の場合は右記へ】小美玉市消防本部 ☎：0299-58-4541

## 防衛省に百里基地対策に関する要望を実施

百里基地周辺自治体（小美玉市、行方市、銚田市、かずみがうら市、茨城町）の首長・議長が11月29日、防衛省に対して百里基地対策に関する要望を行いました。

要望の内容は、10月に百里基地内で発生したF4戦闘機の火災事故を受け、これまで以上に戦闘機の整備点検の強化、安全飛行の確保等について要望したほか、オスプレイ、戦略爆撃機等の飛行情報がある場合など、速やかな連絡体制の強化等についても要望しました。

また、翌日には百里基地にも同内容を要望しました。



## ショーケースギャラリー in 四季健康館

今年のテーマは「減塩」です。



日本の食塩摂取量は、世界的にみると多いことが分かっています。理由として、醤油や味噌などの食塩を使った調味料や、漬物などの塩分が高い保存食が多いことがあげられます。小美玉市でも、国の定める目標量以上に食塩を摂取しています。とり過ぎは高血圧など生活習慣病の発症につながります。

普段食べている食品に隠れている、**目には見えない食塩**を見える形で展示します。その他、健康教室等で使用しているポスターも展示します。減塩のポイントが見つかるはずです。

ご来館の際は、ぜひお立ち寄りください！



### 【会 場】

四季健康館

～四季健康館ショーケースギャラリー～

### 【展示期間】

2月1日(木)～3月25日(日)

※土日祝も入館できます

### 【問い合わせ】

健康増進課 食育推進係 平日 8:30～17:15

四季健康館 ☎: 0299-48-0221 (内線 4001)



## ～羽鳥駅周辺整備事業～

JR 羽鳥駅東口駅前市有地の利活用を検討しています

JR 羽鳥駅東口駅前に隣接する約 5,000㎡の市有地は、現在、橋上駅舎および東西自由通路建設工事に伴い、仮設道路、駅送迎車一時待機場や仮設駐輪場等に活用しています。この市有地の今後の利活用については、平成 28 年 3 月に小美玉市議会から提言された「政策提言書」や、平成 29 年 2 月に羽鳥駅東口拠点整備等検討委員会から提出された「羽鳥駅東口市有地の活用等に関する提言」を踏まえ、羽鳥駅周辺を「まちの灯台」に見立て、いつも明るく安全安心な場とすることを目指し、便利で賑わいのある拠点として民間活力導入による官民複合施設の整備を検討しています。



検討にあたり、民間事業者から市有地の活用アイデアや事業方式等の提案をいただくため、「サウンディング型市場調査」(市と民間事業者が対話を通して行う市場把握のための調査)を実施します。

今後の進捗状況や実施結果は、市ホームページ等でお知らせします。

### 【問い合わせ】

都市整備課 特定事業推進室 ☎: 0299-48-1111 (内線 1411)

## 子どもと遊ぼう!!【3～5歳児編】

3歳を過ぎると身体の使い方が上手になって、でんぐり返しや片足跳びなどできるようになり、お友達とも少しずつ一緒に遊べるようになっていきます。この時期にお友達や家族と関わって遊ぶことで、子どもは人が自分と違う考えを持っていることを理解したり、我慢したり、色々学んでいきます。

お子さんと一緒に遊び、「身体」と「心」の発達も促してあげましょう!

～想像力・ことばをはぐくむ～

## ☆言葉遊び☆

- ・しりとり
- ・連想ゲーム

例：冬→寒い→雪→白い……

最初はうまくできなくても、だんだんできるようになっていきます。

子どもの発想は豊かなので、大人では思いつかないような言葉が出てくるかもしれません。楽しみながら自由にやってみましょう。

～指先の器用さがアップ～

## ☆おりがみ☆

三角に折ったり、半分に折ったり簡単な折りかたから始めましょう。

折った物に、顔を書いてみたり、何に見えるかクイズを出しあったりするのも楽しいでしょう。

慣れてきたら「やっこさん」などを折ってみましょう。

力加減が難しく、最初はぐちゃぐちゃになったり破けてしまうこともあります。お子さんと一緒に練習してみましょう。

～体の使い方・相手に合わせる力がアップ～

## ☆ボール遊び☆

向かい合ってキャッチボールをしてみましょう。

- ・コロコロ転がしてパス
- ・サッカーのようにキックして相手にパス
- ・ワンバウンドでパス
- ・直接ノーバウンドでパス



というように、お子さんがキャッチしやすいやり方や好きなやり方で遊んでみましょう。だんだんキャッチが上手になっていきます。取れるようになってきたら速さを変えて投げてみましょう!

～役割やルールを学ぶ～

## ☆鬼ごっこ☆

初めはパパやママが鬼になり、追いかけてあげましょう。

鬼の役割が分かるようになってきたら、お子さんにも鬼になってもらい、家族で鬼ごっこをしてみましょう。

初めは逃げるほうが楽しくて、鬼を嫌がるかもしれませんが、少しずつ役割を持たせて遊んでみましょう。



これ以外にも、揺れやスピード感覚がバランス感覚を刺激する、ブランコや滑り台などで遊ぶ事も大事です。

お子さんの好きな遊びに付き合っただけでも必要ですが、普段遊ばないような遊びもしてみましょう。



～スマホ・ゲームとの付き合い方～

このくらいの年齢になると、スマホやゲームで遊ぶお子さんも増えてくるでしょう。

一人でずっと遊んでいませんか?

テレビ・DVDの視聴も含めて「1日トータル2時間以内(ゲームは30分以内)」とされています。遊ぶ前に、お子さんと時間などのルールを決めてから遊ぶようにしましょう。

## 【問い合わせ】

健康増進課 小川保健係 ☎：0299-58-1411 (内線 2411)

## 美野里ライオンズクラブから寄付をいただきました

この度、美野里ライオンズクラブ（池田雅史会長）より、防災用キャップと嘔吐処理キットの寄付がありました。防災用キャップは折りたたんで登下校時にも持ち歩けるもので、竹原小学校1年生児童33名に手渡されました。

また嘔吐処理キットは市内の小学校などにおいて、ノロウイルスなどの感染症への対策のために使われます。



## 小美玉市更生保護女性会から『更女しぐさカルタ』を寄付いただきました

この度、茨城県更生保護女性連盟60周年の記念品として作成された『更女しぐさカルタ』を小美玉市更生保護女性会（前野 恵美子 会長）より市内全小学校、全幼稚園に寄付いただきました。教育委員会を通じて各教育機関に配られます。同女性会の皆さまのご厚意に感謝いたします。



## 花いっぱい運動実施しました

地域および住民の環境美化に対する関心を高め、きれいな地域づくりを促進することを目的に当事業を実施しています。

申請のあった市内地区と市関係機関において11月にパンジーの植え付けを行いました。

色鮮やかな花は通行人や地域の方々的心を和ませています。また、「地域の交流の場としてとても役に立っています」との声も寄せられています。

なお、当運動につきましては旧小川町出身（現住水戸市在住）幡谷浩史氏からの寄付金により行われています。



江戸区パンジー

## 花と緑の環境美化コンクール 江戸区、小美玉市立玉里小学校受賞

本年度の大好きいばらき県民運動表彰式が、11月30日、水戸プラザホテルで開かれました。

第45回花と緑の環境美化コンクールでは江戸区が茨城新聞社長賞（地域の部）を、小美玉市立玉里小学校が茨城県花き園芸協会会長賞（学校の部）を受賞されました。

当コンクールは潤いのある豊かな地域づくりを目指して、花いっぱい運動ですばらしい成果を上げている団体を表彰しています。



玉里小学校花壇  
テーマは「トトロの森と情熱のサルビアロード」



江戸区長 川島 洋治さん





茨城県小美玉市立

堅倉小学校

確かな学力と豊かな心をはぐくみ たくましく生きる児童を育てる  
かしこく なかよく たくましく



こんにちは。ぼくは「かたくラッコ」といいます。堅倉小学校のマスコットです。  
どうぞよろしくお願ひします。今日は、「かしこく やさしく たくましく」育っている  
堅倉っ子たちの活動を紹介します。

その中でも、いろいろな委員会で行っているスペシャルイベントをいくつかお見せしま  
す。どれも、児童自らの提案によって実施された活動です。



一年生を迎える会



保健委員会の熱中症予防運動



飼育園芸委員会全校草取り大会



福祉環境委員会  
ペットボトルキャップ回収



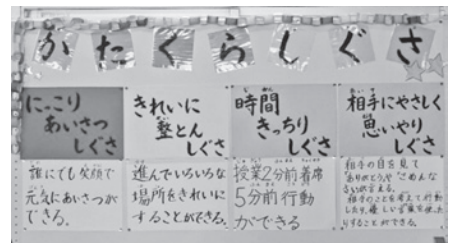
図書委員会の読書推進集会



体育委員会のドッジボール大会



さらに今年の目玉は、児童会の運営委員会が  
中心となってマナーアップのための「堅倉しぐさ」  
という活動を行っています。一人一人が何かの名人  
になるためにバッジを付けて活動しています。



堅倉小学校の一部を紹介しました。

これからもまだまだ委員会の活動は続きます。堅倉っ子の活躍は、  
毎日更新している「堅倉小学校ホームページ」をご覧ください。



# 生涯学習・スポーツインフォメーション



## 第16回小美玉市ソフトバレーボール大会参加チーム募集！

【期 日】2月18日（日） 受付8：45～ 開会式9：00 試合開始9：15

【会 場】玉里海洋センター体育館（小美玉市栗又四ヶ 2316-1）

【参加資格】小美玉市に在住の小学生以上もしくは在勤の方で構成されるチーム（先着 18 チーム）

【参加料】1 チーム 1,000 円（当日徴収）

### 【チーム構成】

- ◆チームは、監督1人、マネージャー1人、キャプテンを含む競技者4人と4人以内の交代競技者で構成される。
- ◆監督、マネージャーは競技者を兼ねることができるが、その結果、競技者、交代競技者の数が規定を超えることはできない。
- ◆競技者4人の男女構成はフリーとする。（男子・女子のみの構成も認める。）

【ルール】ソフトバレー公式ルールに準じるが、一部小美玉市ルールを採用。

### 【申込方法】

所定の申込用紙に必要事項を記入のうえ、FAXでお申し込みください。

FAX：0299-58-4526（教育委員会スポーツ振興課）へ送信してください。

\*電話での申し込みはできません。

\*申込書・ルールの設置場所は、教育委員会スポーツ振興課または小美玉市のHPからもダウンロードできます。

【申込期間】1月22日（月）～2月2日（金）17：00まで

【組合せ抽選会】2月9日（金）20：00～ 玉里海洋センター（代表者の出席をお願いします）

【問い合わせ】小美玉市バレーボール協会 担当：大槻（090-6030-0991）18：00～20：00

## おやこでたのしむファミリーコンサート

### 「笛の音楽隊 with 歌の花たば」が開催されました！

11月18日（土）、小美玉市生涯学習センター（コスモス）において、「笛の音楽隊 with 歌の花たば」公演が開催され、小さな子どもから大人まで市内外から大勢の方にご来場いただきました。

第1部では、新進気鋭の声楽家「うたごえカルテット」による混声合唱とピアノ、フルートの演奏をお届けし、第2・3部では、小美玉市笛の音楽隊ピッコロとワークショップメンバー35名が第一部出演の演奏家と共演し、華やかな歌と奥深いリコーダーとのハーモニーを響かせました。



棚一枚でもお気軽にどうぞ！

株式会社

# 笹光建設

〒311-3416 茨城県小美玉市与沢253-37

TEL 0299-54-0618 FAX 0299-54-0421

www.sasamitsu.co.jp/

ささみつ

検索

新築/増改築/小さなリフォームなど

外装点検・ご相談無料！住まいの外装リフォーム専門店

塗装

一級塗装技能士による  
住まいの塗替え

サイディング  
雨樋

## (有) 中嶋塗装工業



屋根カバー工法・葺き替え

中嶋塗装

検索

本 社：石岡市柴間138

TEL：0299-46-4266

事務所：石岡市半ノ木14159-5

mail：nakajimatosou@gmail.com

# 埋められた浄土へのいのり

## 骨蔵器と経筒②

末法思想とは、お釈迦さまが説いた正しい教えが世で行われていた時代（正法）が過ぎると、次に外見だけが修行者に似るだけで悟る人がいない時代（像法）になり、その次には人も世も最悪となり正法が行われない時代（末法）が到来するという歴史観のことをいいます。

日本では、一〇五二年（永承七年）が末法元年とされ、五十六億七千万年後にお釈迦様の次にブツタになるとされた弥勒の世に経典を残すため、経塚が造営されるようになります。

十二〜十三世紀に造営された雷電山経塚（上玉里）からは、「経筒」とそれを入れる渥美産の壺などが出土しています。

中世になると、六十六部という納経活動が流行し、現世利益や追善供養の意味が加わります。六十六部とは、法華経を写して全国の六十六か国の霊場に納経する巡礼行のことをいいます。この巡礼に従事する行者は、経典を入

れた「経筒」を土中に埋納して経塚をつくります。

山野犬塚前経塚の経筒の銘文からは、詳細な時代は不明ですが、越前国（福井県）の善長という人物が、法華経を写して「経筒」に埋納したことが分かります。また、法華経の守護神である十羅刹女の名も刻まれています。

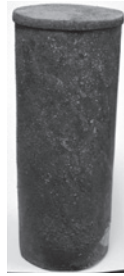
近世には、「経筒」を用いた経塚は衰退し、代わって扁平な石に経典の一字を写し、それを大量に埋納する一字一石経石や、多数の文字を大型の礫に写した礫経石を納める経塚が流行しました。

小美玉市内の一字一石経塚は、木船経塚（栗又四ヶ）、山野経塚、竹原中郷経塚などがあります。

そのなかでも、竹原中郷経塚には、享保十四年（一七二九）、鳳林院十七世の住職大空闍叟と親近の僧祥瑞が「大乘妙典」と「施餓鬼経」を写して、納経したことを記念する供養塔が建立されました。



現在の雷電山経塚



雷電山経塚出土経筒



竹原中郷経塚供養塔



山野犬塚前経塚出土経筒



山野経塚出土一字一石経石

児童発達支援・放課後等デイサービス

**こどもサークル 石岡**

送迎あり 8:00~19:00内 応相談

児童発達支援 対象：未就学児（2～6歳）	平日 9:00～13:00 土曜・祝日 10:00～16:00
放課後等デイサービス 対象：小学生～高校生	平日 放課後～17:30 土曜・祝日 10:00～16:00

〒315-0001 茨城県石岡市石岡2284-20 プログも見てね♪

**TEL:0299-57-3700**

お気軽にお問い合わせ下さい。見学も随時受付中♪

石岡市初の就労支援A型施設です♪

障害者就労継続支援 A型事業所

**SBワークス 石岡**

〒315-0017 茨城県石岡市若宮3-2-13

**TEL:0299-56-4800**

Mail: sb1@sashinoberute.co.jp

SBワークス石岡 プログ 検索

9:00～18:00まで営業！お気軽にお問い合わせ下さい♪

## 手作り講座 受講生募集

布を何枚にも重ねてカットする魅力的なスラッシュキルトで手さげを作しましょう。

- 【講座名】スラッシュキルトの手さげ作り
- 【講師】関根 宏子 先生
- 【日時】2月8・22日、3月8日・22日（いずれも木曜日）10：00～12：00
- 【場所】農村環境改善センター会議室
- 【対象者】市内に在住・在勤・在学の方
- 【受付期間】1月25日（木）～2月2日（金）9：00～17：00
- 【受付施設】農村環境改善センター ※日曜日・月曜日・祝日は受け付けできません。
- 【定員】先着10名（定員に達し次第締め切らせていただきます。）
- 【費用】受講料：1,600円 材料費（実費・当日徴収）：1,500円～2,000円程度
- 【持ち物】裁縫道具、2B鉛筆、50cm定規
- 【申込方法】受講料を添えて農村環境改善センターに直接お申し込みください。  
※電話、FAX、メール等での申し込みは受け付けておりません。

### 【問い合わせ】

農村環境改善センター ☎：0299-49-1011

### コスモスプロジェクト企画

## コスモス Web 写真館作品展を開催します

毎年恒例となりました「コスモス Web 写真館」がおかげさまで第3回目を迎えることとなりました。募集テーマは『あなたの好きな、とっておきの小美玉』です。今回もたくさんの力作が揃い、皆さまが見つけた小美玉市の魅力が詰まった作品展となっております。ぜひとも足をお運びいただき、小美玉市の魅力を改めて見つけてみてください。

皆さまのご来場をお待ちしております。

- 【会場】生涯学習センター（コスモス）展示ホール
- 【会期】1月27日（土）～2月10日（土）  
※1月27日（土）10：00～表彰式を行います。
- 【展示時間】8：30～22：00 ※初日のみ13：00～



◀表彰式・展示の様子  
（平成28年度）



### 【問い合わせ】

生涯学習センター（コスモス） ☎：0299-26-9111

## 人権相談を実施します

いじめ、差別、虐待、セクハラ、配偶者やパートナーからの暴力、近隣とのもめ事など、さまざまな人権に関する問題でお悩みの方は、お気軽にご相談ください。人権擁護委員が相談に応じます。相談は無料で、秘密は守られます。

- 【日時】2月2日（金）10：00～15：00
- 【場所】玉里保健福祉センター

### 【問い合わせ】

社会福祉課 社会福祉係 ☎：0299-48-1111（内線3224）

# 小美玉オールドカーミーティング in スカイスリーフェスタ

## 参加者募集 自慢の愛車を展示してみませんか？

茨城空港近くの「空のえきそ・ら・ら」で、1980年代以前の車の展示会を開催します。審査で選ばれた車の所有者には、賞品が贈呈されます。

**応募締切** 1月31日(水)必着



- 【日 時】 2月25日(日) 10:00～15:00 ※雨天決行
- 【場 所】 空のえき「そ・ら・ら」(小美玉市山野 1628-44)
- 【募集数】 約50台
- 【参加費】 2,000円 ※当日使用できる買い物券500円つき
- 【車 両】 1989年以前に生産された、自走で来場できる自動車  
※二輪を除きます

### ▶ 申込方法 A・Bどちらかの方法でお申し込みください

#### A: ネット申込

パソコン、スマートフォンから可能  
携帯電話からは不可

- ① QRコードにアクセス
- ② 申込フォームに必要事項を入力し車両の写真を添付して送信



▲ QRコード

#### B: 郵送で申込

- ① 下記の申込書に必要事項を記入
- ② 申込書と車両の写真を同封して下記申込先まで郵送

※申込数が定員を超えた場合は抽選となります

③ 郵送で参加受理書等が届きます(2月9日以降)

④ 口座振込または現金書留で参加費を支払う

参加当日

⑤ 車両に駐車券を掲示し、指定時間内に入場する

### ▶ 注意事項

- 車両搬入は8:00～9:00、搬出は15:00以降のみ可能です。開催時間中には車両移動はできません。
- 違法改造車は展示できません。
- 来場時には住民の迷惑にならない走行をお願いします。
- エンジンの空ぶかし等の迷惑行為は禁止です。
- 会場内や駐車場でのオフ会をご遠慮ください。
- 当日は、他のイベント(フリーマーケット等)も行われますので、小さなお子様やご年配のお客さまも来場します。
- 来場者とのトラブル・盗難・事故、または自然災害による損害について、主催者は一切の責任を負いかねます。

詳しくは、小美玉市ウェブサイトをご覧ください  
<http://www.city.omitama.lg.jp/0139/info-0000002243-1.html>



小美玉オールドカー 検索



【申し込み先】  
【問い合わせ】

小美玉市茨城空港利用促進協議会事務局(小美玉市空港対策課内)  
☎: 0299-48-1111(内線1171) 〒319-0192 茨城県小美玉市堅倉835

### 「第5回小美玉オールドカーミーティング」申込方法B: 参加申込書 (車両の写真を必ず同封してください)

ふりがな		年齢	性別	携帯電話番号(昼間に連絡がつくもの)
氏名		歳台		
住所 〒				*抽選にはずれた場合、キャンセル待ち登録を希望しますか? 希望する・希望しない (当選者にキャンセルが出た場合、1週間前を目安にご連絡します)
年式 19 年	メーカー	車名・型式・車体色		
*継続出展の調査: 参加した回に○をつけてください。 2013年3月/2014年3月/2015年3月/ 2016年3月/2017年3月			私は、募集要項および注意事項を理解したうえで本イベントに申し込みます。 年 月 日 氏名 <input type="text"/> (印)	

# お！みた！！まちづくり



## まちづくり組織活動紹介

住みよい堅倉地区をつくる会 会長 磯辺 寛  
10月8日（日）『みんなでやっぺまつり』を開催しました。

住みよい堅倉地区をつくる会では、ゲームや競技等を共に楽しむことを通じて、地域や世代を超えて、交流を深め、地域住民が一体となることを目的として、『堅倉地区三世代の集いみんなでやっぺまつり』を開催しています。玉入れや三輪グランプリ、パン食い競争、ヨーグルト早飲み競争、大玉転がし、地区対抗リレー等工夫を凝らした企画が盛りだくさんで大変賑わいました。



玉里小学校区コミュニティ 会長 羽鳥 敏政  
11月11日（土）『世代間交流球技大会』を開催しました。

玉里小学校区コミュニティでは、誰でも参加し、楽しめるスポーツを通じて、親睦と交流を深め、さらに身体を動かすことで健康増進を図り、明るい豊かな生活に寄与することを目的として、玉里小学校やPTA、育成会、敬老会、福祉施設にも呼びかけ、『世代間交流球技大会』を開催しています。当日は天候にもめぐまれ、多くの住民が参加し、さまざまな球技や企画を楽しみました。地域が一体となり、大変楽しい一日となりました。



【問い合わせ】

市民協働課 ☎：0299-48-1111（内線 1253）

## 藤井里美さん初の女性会長に -茨城司法書士会-

市内に住む司法書士の藤井里美さん（栗又四ヶ）は、茨城司法書士会初の女性の会長として活躍しています。5月に開かれた総会の際の会長選挙で見事選ばれました。藤井さんは、司法書士として働くお父さんの姿を見ながら育ち、同じ道を志すようになりました。

相続手続きや不動産の登記をすることが主な仕事で、「間違えてはいけない仕事なので、正確さとスピードが大切」と語ります。相手方双方から「ありがとう」と言われ、平和的に仕事ができることにやりがいを感じているとのこと。

また、今増加している空き家の対策などにも積極的に取り組んでいます。仕事が好きと話す藤井さん。瞳を輝かせながら話す笑顔が印象的でした。



# ちょっとそこまで 行ってみよう♪



## 第10回那珂のひなまつり

—那珂市—

### 【開催期間】

2月3日(土)～3月4日(日)

※イベント「つるしびなまつり」3月3日(土)

※小雨決行

【時間】9:00～16:30

※イベント「つるしびなまつり」9:30～20:00

【休館日】毎週月曜日(那珂市曲がり屋は無休)

【料金】無料

### 【開催地】

那珂市曲がり屋(那珂市菅谷4520-1)

那珂市歴史民俗資料館(那珂総合公園内)

(那珂市戸崎428-2)

那珂市中央公民館(那珂市福田1819)

総合センターらぼーる(那珂市古徳371番地)

※イベント「つるしびなまつり」一の関ため池親水公園(那珂市菅谷4520-1)

### 【問い合わせ】

NPO法人ひろがる和那珂つるしびなの会(☎:029-298-1248) 那珂市歴史民俗資料館(☎:029-297-0080) 那珂市観光協会(那珂市産業部商工観光課内)(☎:029-298-1111)

## エンジン02in水戸 ～もっとみとれる水戸～

—水戸市—

【主催】エンジン02in水戸実行委員会

【共催】水戸市、公益財団法人水戸市芸術振興財団

【協力】エンジン01文化戦略会議

【開催期日】3月3日(土)

(チケット前売開始 1月20日(土)予定)

### 【開催概要】

(1) シンポジウム①、②および明治維新150年のひなまつりコンサート

【会場】水戸芸術館コンサートホール ATM  
(水戸市五軒町1-6-8)

【チケット販売場所】水戸芸術館

(2) エンジン02in水戸交流パーティー  
～ここだけの話～

【会場】ホテルテラスザガーデン水戸  
(水戸市宮町1-7-20)

### 【チケット販売場所】

チケットぴあ窓口、セブンイレブン、  
サークルKサンクス

### 【問い合わせ】

水戸市 文化交流課 ☎:029-291-3846

## 環境シンポジウム2018の開催

—ひたちなか市—

【日時】2月10日(土) 13:00～

【場所】ひたちなか市文化会館 小ホール  
ひたちなか市青葉町1-1

☎:029-275-1122

【内容】環境保全啓発ポスターコンクール表彰式  
環境保全に関する活動事例発表など

【問い合わせ】ひたちなか市経済環境部環境保全課

☎:029-273-0111 内線3312・3313

## 明治維新150年記念 第122回水戸の梅まつり

—水戸市—

日本三名園の偕楽園では約100種3,000本の梅が、日本最大級の藩校である弘道館では約60種800本の梅が咲き誇ります。期間中は、みとちゃんお誕生会や全国梅酒まつり、夜・梅・祭2018など、さまざまなイベントをお楽しみいただけます。

【日時】2月17日(土)～3月31日(土)

【場所】偕楽園・弘道館

### 【アクセス】

<偕楽園>

・電車・バスご利用の場合

JR常磐線水戸駅下車、水戸駅北口バス乗り場から偕楽園方面バスで約20分

※梅まつり期間中の土・日・祝日はJR常磐線下り線に「偕楽園臨時駅」が開設される予定です。(上り線はご利用いただけません。)

・車ご利用の場合

常磐自動車道 水戸ICより約20分

北関東自動車道 茨城町東IC/水戸南ICより約20分  
<弘道館>

・電車ご利用の場合

JR水戸駅北口より徒歩約8分

※途中坂道がございます。ご注意ください。

### 【ホームページ】

<http://www.mitokoumon.com/festival/ume.html>

### 【問い合わせ】

水戸観光コンベンション協会

☎:029-224-0441 または水戸市観光課☎:029-224-1111

# 平成30年2月の窓口業務延長日

2月の窓口業務延長日は7、14、21、28日（毎週水曜日）です。 19：00まで

実施場所	実施している課
小美玉市役所本庁	市民課、医療保険課、会計課、税務課（税に関する証明）、収納課（納付書再発行）
小川総合支所	総合窓口課
玉里総合支所	（戸籍関係、住民票関係、印鑑登録、印鑑証明、税の証明、納付書再発行、国民健康保険関係、医療福祉関係（マル福）、後期高齢者医療関係、市税等の収納）

※他市町村や関係機関への照会、確認が必要な場合は、即日対応できない場合もあります。あらかじめご了承ください。  
 ※ご不明な点については、事前に担当課へお問い合わせください。

## 情報ガイド

第12回ふれあいパーティー  
in ishiooka

### 【日時】

2月25日（日）  
13時30分～（受付13時～）

### 【場所】

グリーンパレス石岡  
石岡市茨城3-16-20

☎0299-23-2045

### 【会費】

男性3,000円  
女性1,500円

### 【募集】

45歳以下の独身者  
男性15名 女性15名

### 【申込先】

090-4002-3565  
押上 久雄

0299-23-3829  
大内 喜枝子

### 【受付開始】

2月4日（日）  
午前8時～

※締め切りは2月18日（日）  
※先着順、人数に満たない場合は延長。

※2月19日以降のキャンセルはキャンセル料（全額）が必ずです。

### 【主催】

マリッジサポーター石岡地域支部

### 【後援】

マリッジサポーター県南地域活動協議会  
（一社）いばらき出会いサポーターセンター

相続登記はお済みですか月間

### 【期間】

2月の1か月間  
（土・日・祝日を除きます）

### 【相談内容】

相続登記に関する相談  
【受付・実施場所】

県内の各司法書士事務所

### 【その他】

申込みは各司法書士事務所です。（要事前予約）  
※本相談は無料です。

### 【問い合わせ】

茨城司法書士会  
☎029-225-0111

石綿による疾病の補償・救済

中皮腫や肺がんなどを発症し、それが労働者として石綿ばく露作業に従事していたことが原因であると認められた場合は、労災保険法に基づく各種の労災保険給付や石綿救済法に基づく特別遺族給付金が支給されます。

石綿による疾病は、石綿を吸ってから非常に長い年月を経て発症することが大きな特徴です。

中皮腫などでお亡くなりになられた方が過去に石綿業務に従事されていた場合には、労災保険給付等の支給対象となる可能性がありますので、まずはお気軽に最寄りの都道府県労働局または労働基準監督署へご相談ください。

## 冬の省エネルギー

コタツ布団と敷き布団を併用すると省エネになるよ！



関東電気保安協会  
KIDH  
<https://www.kdh.or.jp>

## 有料広告募集中心！



詳しくは、Webまたは下記問い合わせ先へ  
Webは「有料広告」で検索  
☎：0299-48-1111 内線1212  
（秘書広聴課 広報広聴係）



# 四季の歌

～季節を詠む 時流を詠む～

## 小川短歌会

ギネスブックに英訳文の載りしとふ子は五十歳ひたすら学びて  
四十年使ひ古りたる漢和辞書表紙の文字も擦れてうするる  
ドア隔て二世帯に住めば折りおりをおさならが来て夕餉をかこむ  
寒くなる風邪引かぬようにと子は帰る有難うねと車見送る  
久びさに文字と向き合い脳使う夢中になれる短歌の世界

永作 喜代子  
石田 啓江  
幡谷 啓子  
根本 智恵子  
小川 ヒロ子

## 美野里短歌クラブ

取入れの終りし畑に煙り立ちつるべ落しに日は暮れにけり  
週一度娘の家族らと食う夕餉樂しみ待ちて日々暮しいる  
色づきしみかん山越え八郷山清き流れの鳴滝を見る  
西連寺彼岸花咲く季となり赤いちめん秋の日に映ゆ  
昼下り祭りの街に出でて来て並ぶ露店を覗きつついる

岩崎 健次郎  
奥村 とき  
碓谷 きえ  
白根澤 清香  
宇都宮 和子

## 玉里短歌会

十和田湖の紅葉を母に見せたしと言いつつ続けいし父も今なき  
安産を祈る女人の姿なく辻に小さき子育観音  
今の世に満ちあふれいる不協和音抗いの果は無なると思ふ  
香取の里の山の変わつたレストラン「恋する豚の研究所」という  
初挽ぎの柿ほほばれば秋色のカロチン詰まる甘さ広がる

野口 初江  
石橋 吉生  
遠藤 黎子  
高見沢 こう  
長島 陽子

## 寄稿

盆暮れの息子の贈物まる七年送り主幼の名にて届きぬ  
畑仕事人恋しくて近寄ればくるくる舞いの里芋の大葉よ  
老の身にかかる不安けしがたし重ね着一枚今日も寒さに

上野 和子  
藤田 久子  
本戸 節子

## 小川俳句会

赤々と寂ぶ庭映ゆる実千両  
冬至まで待つに待たれぬ香り風呂  
筆とりて黄もあざやかに福寿草  
輪が出来し両手を開く焚き火かな  
幾年ぞ父の命日寒椿

河原井 美代子  
関友 信子  
国崎 尚子  
柏山 一男  
田山

## みづうみ俳句会

「よまごころ」と両手を広げ山粧う  
師走朝曾孫誕生電話有り  
年の瀬や起重機ゆつくり空高く  
孫達のおでん突つくり箸の先  
風無き日煙りたなびき落葉燃ゆ

長島 久美子  
内田 とみ  
榎本 喜代子  
茅場 久昭  
長島

## みのり俳句会

断捨離を決め込む一日秋微雨  
箒目に足跡もなき神の留守  
青空と朝の空気に冬の立つ  
もろもろを囲ひて里の冬支度  
秘境とは悪しき道なり冬紅葉

佐藤 清子  
島田 草心  
白根澤 清香  
立原 千代香  
塚田 文江

## 櫻の会

柿終えて空の青さに氣づきけり  
音の無き雨に打たれし冬桜  
白い穂の芒と今日も遊ぶ風  
のしかかる冬の木立の陣屋門  
冬めくや音重ね行く白い皿

鈴木 貞一郎  
村田 妙子  
岡島 進  
三輪 挺子  
木村 小夜子

## くるみ俳句会

裸木に囲まれみたる山の宿  
山幾重はるかに見えて冬紅葉  
山宿へ向かふ道の辺冬紅葉  
眼下にはひたち野大地枯野かな  
山宿の裾に老樹の冬木の芽

安彦 昭子  
荒井 栗山  
信田 菊女  
小原 工ミ  
松崎 淑子

## 玉里俳句会

すぐに出ぬ人名地名日向ぼこ  
切芋に光射したり朝まだき  
寒き日や必死に走る子の姿  
蓑虫や風にゆれいる一張羅  
朝餉前マフラー首に連ドラを

大石 康子  
鶴町 文男  
長谷川 光男  
正木 敦子  
田山 俊

# 国際交流ひろば



去る11月12日(日) 秋晴れの中、11回目となる小美玉市国際交流ひろばが盛大に開催されました。昨年より多い333名にご参加いただき、日本語教室をしているサバイダイによるスピーチ発表会や、レゲエ・バンブーダンス、そして、同じく日本語教室を開いている手と手の会による古典舞踊、ふるさとふれあいまつりでも親しまれている『大きな大きな輪になろう』など新たな演目も取り入れられた中で、皆さんの心の輪が三つになりました。



- 一、世界の料理の試食会
- 二、会場が一体となったヨサコイ
- 三、日本語でのスピーチ発表
- 四、中国語〇Xクイズ
- 五、姉妹都市でも披露した歌の発表
- 六、一生懸命覚えた古典舞踊
- 七、足技が光るバンブーダンス
- 八、三味線と歌が一体となった民謡



〈編集・発行〉小美玉市役所秘書広聴課  
☎ 0299-48-1111 内線 1212



この広報紙は、環境に優しい植物油インキで印刷しています。



携帯電話から市政情報をご覧になれます。

<http://www.city.omitama.lg.jp>

平成30年1月11日 広報おみたま 26

次回広報おみたま2月号の発行日は2月8日(木)です。